



# KONCEPCJA INTELIĞENTNEJ WSI DLA MIEJSCOWOŚCI

## KRĄGI



## Spis treści

---

1.	Wprowadzenie .....	3
1.1.	Harmonogram opracowania koncepcji .....	3
1.2.	Opis partnerstwa na rzecz opracowania koncepcji .....	3
1.3.	Plan włączenia społeczności w późniejszą realizację koncepcji z uwzględnieniem roli sołtysa i rady sołeckiej.....	4
2.	Charakterystyka uwarunkowań miejscowości .....	6
2.1.	Położenie miejscowości .....	6
2.2.	Kapitał społeczny .....	9
2.3.	Sytuacja gospodarczo-środowiskowa .....	10
2.4.	Potencjał i potrzeby rozwojowe .....	12
2.5.	Uproszczona analiza SWOT .....	17
3.	Koncepcja i komponent smart.....	20
3.1.	Lista projektów.....	20
3.2.	Opis komponentów: cyfrowego, środowiskowego i poprawy wykorzystania wiedzy (smart) .....	26
3.3.	Spójność koncepcji z innymi dokumentami.....	29
3.4.	Przewidywane korzyści dla lokalnej społeczności.....	33
	Załącznik nr 1: Karta informacyjna projektu .....	36

# 1. Wprowadzenie

---

## 1.1. Harmonogram opracowania koncepcji

Koncepcja Inteligentnej Wsi dla miejscowości Krągi została opracowana przez zespół specjalistów z Wielkopolskiej Akademii Nauki i Rozwoju wraz z mieszkańcami miejscowości Krągi, w gminie Borne Sulinowo. Prace nad dokumentem rozpoczęły się od analizy ilościowej przeprowadzonej za pomocą ankiety dystrybuowanej wśród mieszkańców miejscowości Krągi. Ankieta dostępna była w wersji elektronicznej w dniach od 14 kwietnia 2026 r. do 3 maja 2026 roku. W tym czasie zebrano 126 odpowiedzi służących określeniu potrzeb mieszkańców.

Równolegle z badaniem ankietowym trwały prace związane z analizą podstawowych cech miejscowości, skupionych wokół jej sytuacji społecznej, demograficznej, gospodarczej i środowiskowej. Dane statystyczne wykorzystane w analizie pochodziły z Urzędu Miejskiego w Bornem Sulinowie. Poczyniona analiza pozwoliła na diagnozę potencjałów miejscowości, również w zakresie potencjału kapitału społecznego oraz zdolności do kreowania innowacji.

Podsumowaniem analizy oraz badania ankietowego jest skrócona analiza SWOT, określająca występujące w miejscowości mocne i słabe strony oraz szanse i zagrożenia.

Zakończenie prac diagnostycznych prowadziło do kolejnego etapu – koncepcyjnego. Celem zapewnienia udziału lokalnej społeczności w pracach nad koncepcją, przeprowadzono spotkanie warsztatowe w dniu 21 maja 2026 roku. Podczas warsztatów każdy z mieszkańców miejscowości Krągi miał możliwość pracować wraz ze specjalistami zewnętrznymi nad projektami zawartymi w koncepcji. Dzięki zastosowanemu podejściu wkład operacyjny koncepcji jest kształtowany oddolnie, z uwzględnieniem budowania poczucia sprawczości lokalnej społeczności oraz postaw obywatelskich. Przeprowadzone działania pozwoliły zakończyć etap koncepcyjny projektu.

W ostatnim etapie sporządzono listę projektów uwzględnionych w koncepcji, spójną z potencjałem zdiagnozowanym w miejscowości oraz uwzględniającą aspekty związane z cyfryzacją, ochroną środowiska i elementami innowacyjności. Przygotowany projekt został poddany konsultacjom społecznym, trwającym od ... do ... roku. W toku konsultacji społecznych każdy z mieszkańców miał możliwość wypowiedzenia się na temat przygotowanego projektu oraz zgłoszenia ewentualnych uwag. Podczas prowadzonych konsultacji wpłynęło ... uwag. Wszystkie zostały uwzględnione i wprowadzone do projektu koncepcji.

Koncepcja została zatwierdzona przez Radę ... poprzez przyjętą uchwałę nr ... z dnia ... w sprawie przyjęcia Koncepcji Inteligentnej Wsi dla miejscowości ....

Koncepcja została zatwierdzona poprzez publikację zarządzenia nr ... Burmistrza ... z dnia ...

## 1.2. Opis partnerstwa na rzecz opracowania koncepcji

Koncepcja Inteligentnej Wsi dla miejscowości Krągi została opracowana w ścisłej współpracy z lokalną społecznością przy zaangażowaniu partnerów reprezentujących samorząd lokalny, instytucje oraz organizacje pozarządowe. Czynny udział w opracowaniu koncepcji wzięli:

- Urząd Miejski w Bornem Sulinowie,
- Sołtys miejscowości Krągi,
- Stowarzyszenie Be Happy,
- mieszkańcy miejscowości Krągi.

Wymienieni partnerzy będą również odpowiedzialni za wdrażanie koncepcji poprzez wzajemną współpracę, budowanie trwałych relacji, uzupełnianie potencjałów oraz monitoring aktualności założeń koncepcji. Zadaniem osób i podmiotów odpowiedzialnych za wdrażanie koncepcji będzie również stałe obserwowanie zmieniających się potrzeb społecznych wśród mieszkańców miejscowości, które mogą stanowić potencjał kolejnych innowacji.



Ryc. 1. Warsztaty z mieszkańcami miejscowości Krągi w celu opracowania Koncepcji Inteligentnej Wsi  
Źródło: archiwum własne.

### 1.3. Plan włączenia społeczności w późniejszą realizację koncepcji z uwzględnieniem roli sołtysa i rady sołeckiej

Mieszkańcy miejscowości Krągi będą aktywnie włączani w proces wdrażania Koncepcji Inteligentnej Wsi, przede wszystkim dzięki zapewnieniu stałego przepływu informacji między Urzędem Miejskim w Bornem Sulinowie, sołtysem miejscowości Krągi oraz pozostałymi mieszkańcami. Raporty i podsumowania z działań podjętych w ramach koncepcji będą przekazywane mieszkańcom podczas organizowanych wydarzeń, a także drogą internetową.

Ponadto, przygotowywane będzie sprawozdanie roczne, które będzie prezentowane podczas zebrania sołeckiego każdego roku, w czasie wdrażania koncepcji. Kluczową rolę w procesie odegra sołtys miejscowości wraz z radą sołecką, którzy będą odpowiedzialni za bieżące informowanie pozostałych mieszkańców o postępach prac. W tym zakresie ważną rolę odegra również Stowarzyszenie Be Happy, które będzie odpowiedzialne za promocję działań wśród mieszkańców. Rolę wspierającą, głównie w zakresie merytorycznym, organizacyjnym, finansowym i promocyjnym pełnić będzie Urząd Miejski w Bornem Sulinowie. Dodatkowo, w ramach realizacji poszczególnych zadań zawartych w koncepcji, planowane jest czynne zaangażowanie mieszkańców, np. w zakresie organizacji wydarzeń kulturalnych czy ekologicznych. Działania te mają nie tylko wpłynąć pozytywnie na integrację mieszkańców miejscowości Krągi, ale również w sposób transparentny wskazać poszczególne działania wykonywane w ramach realizacji koncepcji.

Koncepcja inteligentnej wsi dla miejscowości Krągi zakłada również realizację szeregu działań o charakterze społecznym, pogłębiających wiedzę, ale także więzi międzyludzkie oraz o charakterze rekreacyjnym. Jak wykazało przeprowadzone badanie ankietowe, mieszkańcy posiadają potencjał do rozwoju społeczeństwa obywatelskiego, zaangażowanego w procesy współdecydowania i współzarządzania, co należy wzmacniać wdrażając samą koncepcję. Osoby odpowiedzialne za wdrażanie koncepcji inteligentnej wsi, to z kolei osoby stale zaangażowane w życie lokalnej społeczności, których rolą będzie również monitorowanie i ewaluowanie działań i zadań podejmowanych w toku realizacji koncepcji. Informacja zwrotna od mieszkańców będzie służyła przede wszystkim rozwijaniu idei partnerstwa, społecznego działania i dialogu, co przyczyni się nie tylko do skutecznego wdrażania koncepcji, ale zaowocuje również przy planowaniu kolejnych działań w przyszłości miejscowości.

Ważnym elementem pozostaje dywersyfikacja źródeł przekazywania informacji. Jak wykazało badanie ankietowe, większość z mieszkańców pozyskuje informacje w drodze rozmów sąsiedzkich lub z mediów społecznościowych. Istotne, aby w tym zakresie bieżące informacje były udostępniane za pomocą wszystkich wymienionych środków przekazu. Dzięki powyższym działaniom, społeczność lokalna będzie stale poinformowana o podejmowanych czynnościach i etapach prac, a także czynnie angażowana w poszczególne czynności, co pozytywnie wpłynie nie tylko na realizację koncepcji, ale również wspieranie budowania tożsamości lokalnej, odpowiedzialności społecznej i społeczeństwa obywatelskiego.

## 2. Charakterystyka uwarunkowań miejscowości

### 2.1. Położenie miejscowości

Krągi to wieś położona w województwie zachodniopomorskim, powiecie szczecineckim, gminie miejsko-wiejskiej Borne Sulinowo. Miejscowość sąsiaduje z ośrodkiem lokalnym – miastem Borne Sulinowo. Zgodnie z danymi Urzędu Miejskiego według stanu na koniec 2025 roku miejscowość była zamieszkiwana przez 359 mieszkańców.

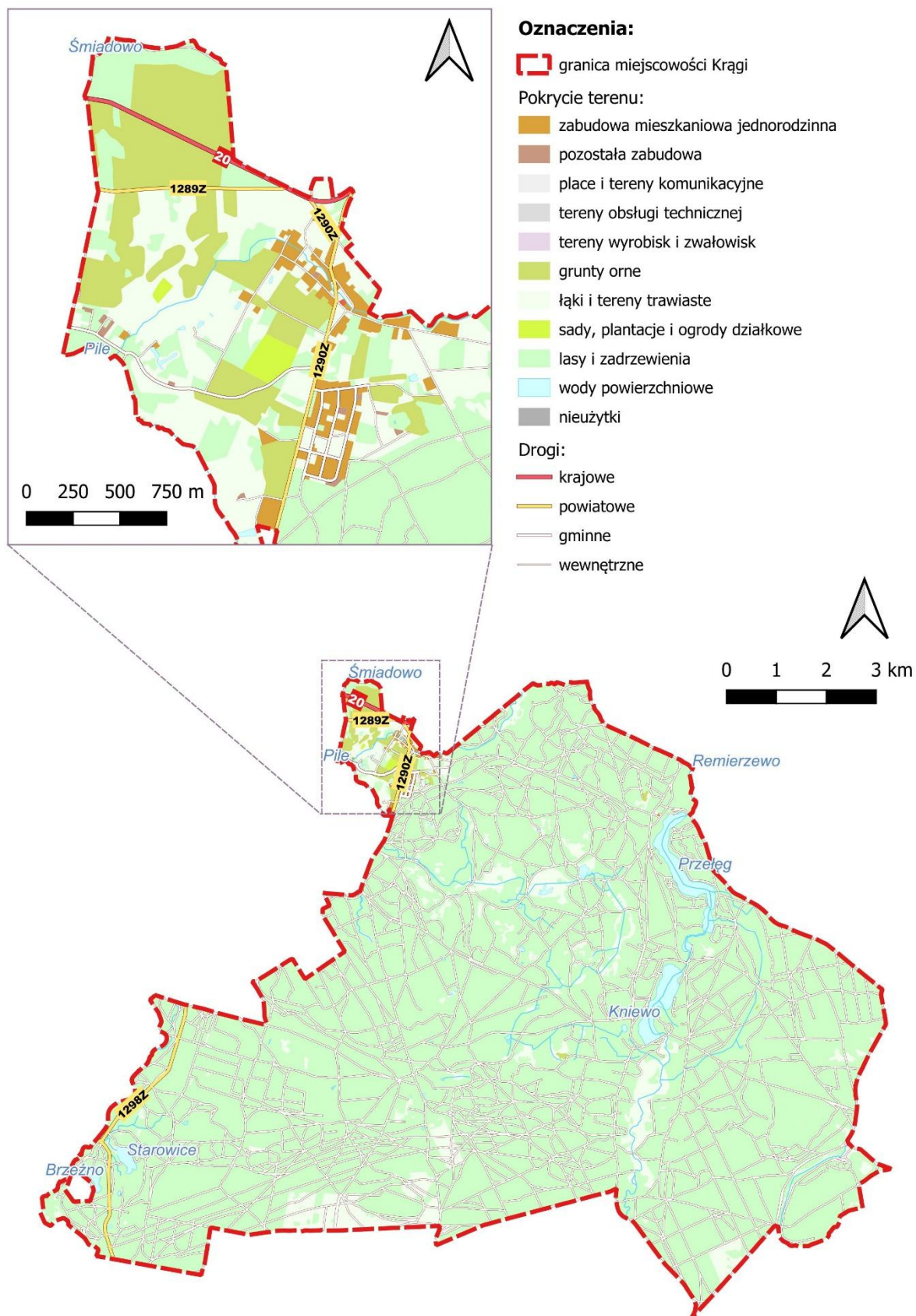


Ryc. 2. Położenie miejscowości Krągi

Źródło: opracowanie własne na podstawie danych BDOT10k.

Krągi są miejscowością o strukturze przestrzennej opartej na połączeniu funkcji mieszkaniowej, rolniczej i przyrodniczej. Główna część zabudowy koncentruje się w północno-zachodniej części miejscowości, w rejonie dróg powiatowych nr 1290Z i 1289Z oraz w pobliżu drogi krajowej nr 20. Widoczne są skupiska zabudowy mieszkaniowej jednorodzinnej, uzupełnione miejscami przez pozostałą zabudowę o funkcjach pomocniczych. Ważnym elementem struktury przestrzennej jest obecność drogi krajowej nr 20, która przebiega przez północną część miejscowości. Zapewnia ona powiązania zewnętrzne i zwiększa dostępność Krągów względem innych miejscowości. Drogi powiatowe i gminne pełnią funkcję podstawowego szkieletu komunikacyjnego, natomiast liczna sieć dróg wewnętrznych, szczególnie w południowej

i wschodniej części obszaru obsługuje tereny leśne. Pod względem użytkowania terenu Krągi mają charakter rolniczo-leśny. W północno-zachodniej części miejscowości widoczne są większe powierzchnie gruntów ornych, a także łąk i terenów trawiastych. Tereny te stanowią otwartą przestrzeń krajobrazową i są ważnym składnikiem lokalnej struktury funkcjonalnej. Jednocześnie bardzo dużą część obszaru miejscowości zajmują lasy i zadrzewienia, szczególnie w części środkowej, południowej i wschodniej. Na terenie miejscowości występują również liczne wody powierzchniowe. Oznacza to, że funkcje przyrodnicze i krajobrazowe są jedną z najważniejszych cech Krągów.

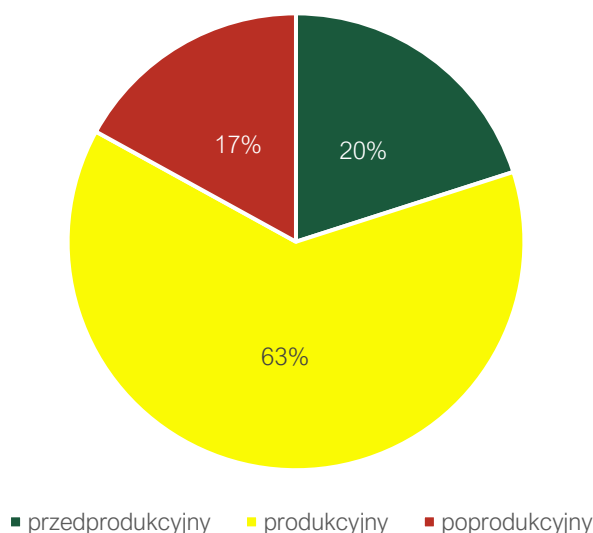


Ryc. 3. Struktura funkcjonalno-przestrzenna miejscowości Krągi  
 Źródło: opracowanie własne na podstawie danych BDOT10k.

## 2.2. Kapitał społeczny

Kapitał społeczny będący terminem z pogranicza nauk o ekonomii i socjologii, oznacza kapitał (jako element procesu produkcji i życia w zorganizowanym społeczeństwie), którego wartość tworzona jest na wzajemnych relacjach społecznych i zaufaniu jednostek, które dzięki niemu mogą osiągać więcej korzyści ekonomicznych. Poziom kapitału społecznego zależy jest m.in. od struktury wieku danej społeczności.

Na dzień 31 grudnia 2025 r. miejscowość Krągi liczyła 359 mieszkańców. Spośród wszystkich mieszkańców najliczniejszą grupę stanowią osoby w wieku produkcyjnym – 226 osób, czyli około 63% populacji. Jest to ważny potencjał rozwojowy, ponieważ ta grupa może aktywnie uczestniczyć w życiu społecznym, zawodowym i organizacyjnym miejscowości. Osoby w wieku przedprodukcyjnym to 72 mieszkańców, czyli około 20% społeczności. Ich obecność wskazuje na potrzebę rozwijania oferty dla dzieci, młodzieży i rodzin, w tym bezpiecznych miejsc rekreacji, zajęć dodatkowych oraz działań integracyjnych. Grupa osób w wieku poprodukcyjnym liczy 61 mieszkańców, co stanowi około 17% populacji. Seniorzy są ważną częścią lokalnej społeczności, ale wymagają wsparcia w zakresie dostępności usług, transportu, opieki i przeciwdziałania wykluczeniu społecznemu oraz cyfrowemu. Struktura wieku mieszkańców Krągów wskazuje na potencjał do rozwijania działań międzypokoleniowych.



Ryc. 4. Struktura wieku mieszkańców

Źródło: opracowanie własne.

Ważnym elementem lokalnego życia są także organizacje społeczne. Zgodnie z rejestrem REGON, w miejscowości Krągi funkcjonują takie jak m.in. Stowarzyszenie Be Happy, Koło Gospodyń Wiejskich Krągi, Miejski Klub Sportowy Wrzos Borne Sulinowo oraz Stowarzyszenie

Inicjatyw Społecznych „Kuźnia Talentów”. Nie są to podmioty typowo gospodarcze, ale mają znaczenie dla rozwoju społecznego, integracji mieszkańców i budowania kapitału lokalnego, co jest szczególnie ważne w koncepcji inteligentnej wsi.

Szczególne znaczenie dla lokalnego życia społecznego ma Stowarzyszenie Be Happy, które wyróżnia się aktywnością w zakresie integracji mieszkańców, organizacji wydarzeń, rozwijania inicjatyw oddolnych oraz podejmowania działań edukacyjnych i kulturalnych. Działalność stowarzyszenia sprzyja aktywizacji różnych grup wiekowych, wzmocnieniu więzi sąsiedzkich oraz budowaniu poczucia współodpowiedzialności za rozwój miejscowości. Podmiot ten może pełnić ważną rolę przy realizacji działań związanych z Koncepcją Inteligentnej Wsi, w szczególności w zakresie organizacji warsztatów, spotkań edukacyjnych, wydarzeń integracyjnych, akcji ekologicznych oraz inicjatyw promujących lokalną aktywność mieszkańców.

Na terenie miejscowości funkcjonuje również Koło Gospodyń Wiejskich Krągi, które stanowi element lokalnego kapitału społecznego i może być włączane w wybrane działania o charakterze integracyjnym, kulturalnym lub promującym lokalne tradycje. Obecność organizacji społecznych, takich jak Stowarzyszenie Be Happy, Stowarzyszenie Inicjatyw Społecznych „Kuźnia Talentów” czy Koło Gospodyń Wiejskich Krągi, pokazuje, że w miejscowości istnieje potencjał do rozwijania oddolnych inicjatyw, współpracy mieszkańców oraz tworzenia oferty społecznej, edukacyjnej i kulturalnej odpowiadającej na potrzeby lokalnej społeczności.

Z kolei działalność klubu sportowego sprzyja integracji przez sport, szczególnie wśród dzieci, młodzieży i osób dorosłych. Sport jest prostym i skutecznym narzędziem budowania wspólnoty, poprawy zdrowia mieszkańców oraz tworzenia pozytywnej oferty spędzania czasu wolnego.

### 2.3. Sytuacja gospodarczo-środowiskowa

Gospodarka miejscowości Krągi opiera się głównie na rolnictwie, drobnych usługach, budownictwie, handlu oraz indywidualnej przedsiębiorczości mieszkańców. Miejscowość nie posiada dużych zakładów pracy, ale ma rozproszony potencjał gospodarczy. Z wykazu REGON wynika, że w Krągach funkcjonują 54 działalności, przy czym dominują jednoosobowe działalności gospodarcze, gospodarstwa rolne oraz drobne firmy usługowe. Najsilniej widoczny jest rolniczy charakter miejscowości. W rejestrze znajduje się 17 gospodarstw rolnych, w tym indywidualnych gospodarstw oraz działalności związanych z produkcją rolną. Potwierdza to, że rolnictwo nadal stanowi ważną część lokalnej gospodarki i wpływa na funkcję przestrzenną Krągów.

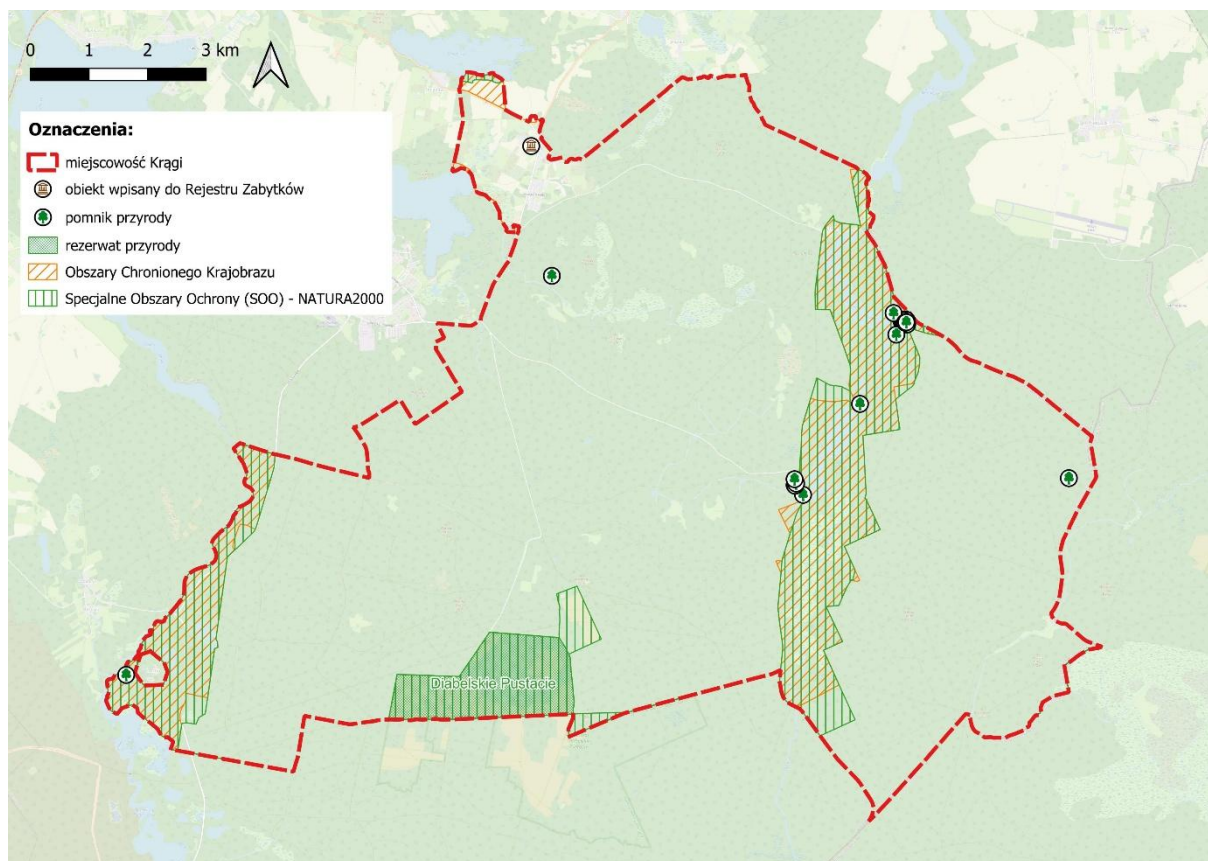
Drugim ważnym obszarem są usługi budowlane, remontowe, techniczne i handlowe. W wykazie pojawiają się m.in. firmy budowlane, remontowo-budowlane, elektryczne, handlowo-usługowe, produkcyjno-handlowe oraz związane z obróbką drewna i metalu. Oznacza to, że część mieszkańców prowadzi działalność opartą na lokalnych kompetencjach praktycznych i usługach świadczonych zarówno w miejscowości, jak i poza nią. W Krągach obecne są również usługi specjalistyczne, m.in. księgowo-administracyjne, doradcze, medyczne czy finansowe. Choć nie tworzą one dużego lokalnego rynku pracy, pokazują, że wieś posiada pewien potencjał przedsiębiorczości wykraczający poza tradycyjne rolnictwo.

Historia miejscowości Krągi jest związana z dziejami całej gminy Borne Sulinowo, która przez wieki znajdowała się na pograniczu różnych wpływów politycznych i kulturowych. Obszar ten należał m.in. do ziem związanych z Pomorzem, Brandenburgią i Prusami, a po II wojnie światowej został włączony do Polski. Rozwój osadnictwa na terenie obecnej gminy nasilił się od XVI wieku, kiedy powstawały nowe wsie, folwarki i majątki ziemskie. W kolejnych stuleciach pojawiały się także mniejsze kolonie wiejskie oraz pojedyncze zabudowania. Ważnym momentem dla Krągów był okres międzywojenny, kiedy w związku z rozbudową garnizonu i poligonów wojskowych w okolicy Bornego Sulinowa, obok wsi Krągi powstała kolonia domów mieszkalnych Zilong Krag, przeznaczona prawdopodobnie dla rodzin osób związanych z obsługą wojska. II wojna światowa i okres powojenny silnie przekształciły cały obszar gminy. Część terenów została zajęta przez Armię Radziecką i przez wiele lat była niedostępna dla mieszkańców.

W zakresie środowiska przyrodniczego miejscowość Krągi wyróżnia się bardzo wysokimi walorami przyrodniczymi i krajobrazowymi. Znaczna część jej obszaru objęta jest różnymi formami ochrony przyrody, których celem jest zachowanie cennych siedlisk, różnorodności biologicznej, dolin rzecznych, kompleksów leśnych oraz charakterystycznego krajobrazu Pojezierza Drawskiego. Na terenie miejscowości znajduje się rezerwat przyrody „Diabelskie Pustacie”, chroniący szczególnie wartościowe elementy środowiska naturalnego. Obszar ten stanowi ważny fragment lokalnego systemu przyrodniczego i powinien być traktowany jako przestrzeń wymagająca szczególnej ochrony oraz ostrożnego użytkowania. Części miejscowości Krągi objęte są również Obszarami Chronionego Krajobrazu, w tym: „Pojezierze Drawskie”, „Dolina Piławy” oraz „Dolina Rzeki Płytnicy”. Są to obszary, których ochrona ma na celu zachowanie wartości krajobrazowych, przyrodniczych i wypoczynkowych, a także utrzymanie powiązań ekologicznych między terenami leśnymi, wodnymi i otwartymi. Istotne znaczenie mają także obszary sieci Natura 2000 – Specjalne Obszary Ochrony, obejmujące m.in. „Dolinę Piławy” oraz „Diabelskie Pustacie”. Ich obecność wskazuje na występowanie siedlisk i gatunków

ważnych w skali europejskiej. Ponadto na terenie miejscowości znajduje się 36 pomników przyrody, które dodatkowo podkreślają unikalny charakter przyrodniczy Krągów i mogą stanowić ważny element edukacji ekologicznej oraz lokalnej tożsamości. Warto przy tym zaznaczyć, że większość obszarów chronionych znajduje się poza najbliższym sąsiedztwem obszarów zamieszkałych, co nie rodzi szczególnych konfliktów przestrzennych.

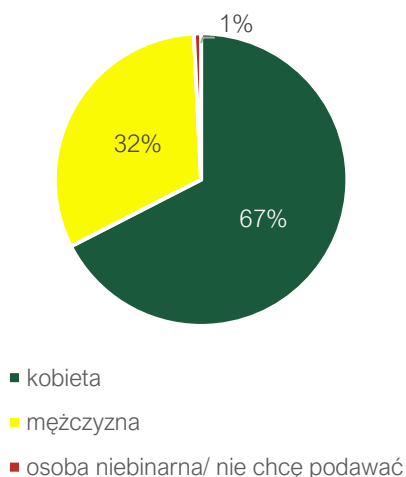
Zgodnie z dostępnymi danymi zagrożenia i ryzyka powodziowego, na terenie miejscowości nie występują obszary o niskim, średnim ani wysokim zagrożeniu powodziowym.



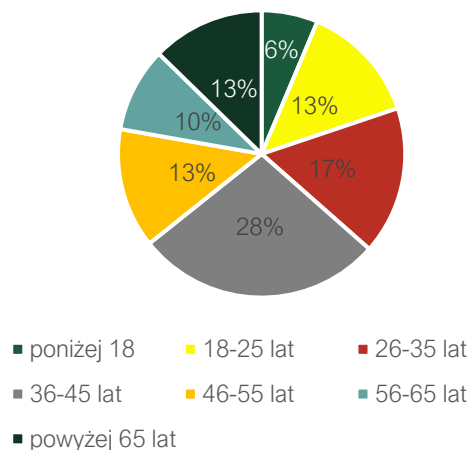
Ryc. 5. Mapa dziedzictwa przyrodniczego i kulturowego w miejscowości Krągi  
Źródło: opracowanie własne na podstawie danych GDOŚ oraz NID.

## 2.4. Potencjał i potrzeby rozwojowe

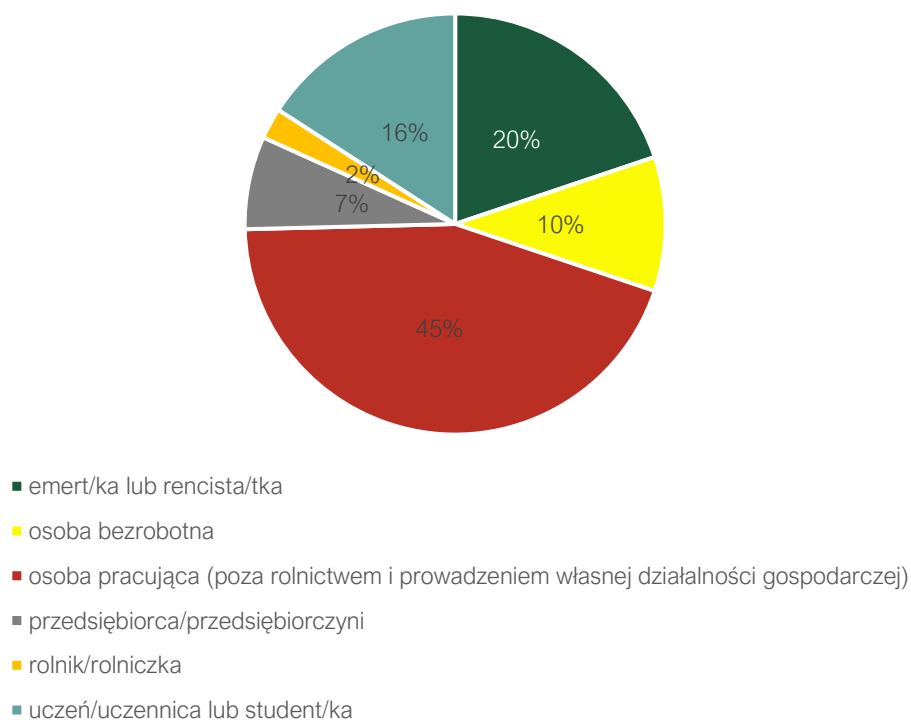
Potencjał i potrzeby rozwojowe analizowane były w oparciu o badanie ankietowe przeprowadzone w dniach od 14 kwietnia 2026 r. do 3 maja 2026 r. Łącznie w badaniu ankietowym wzięło udział 126 mieszkańców miejscowości Krągi. Większość respondentów stanowiły kobiety (67%). Około 30% ankietowanych stanowiły osoby w wieku 36-45 lat. Przeważająca liczba respondentów pozostaje aktywna zawodowo (54%).



Ryc. 6. Struktura płci ankietowanych  
Źródło: opracowanie własne.



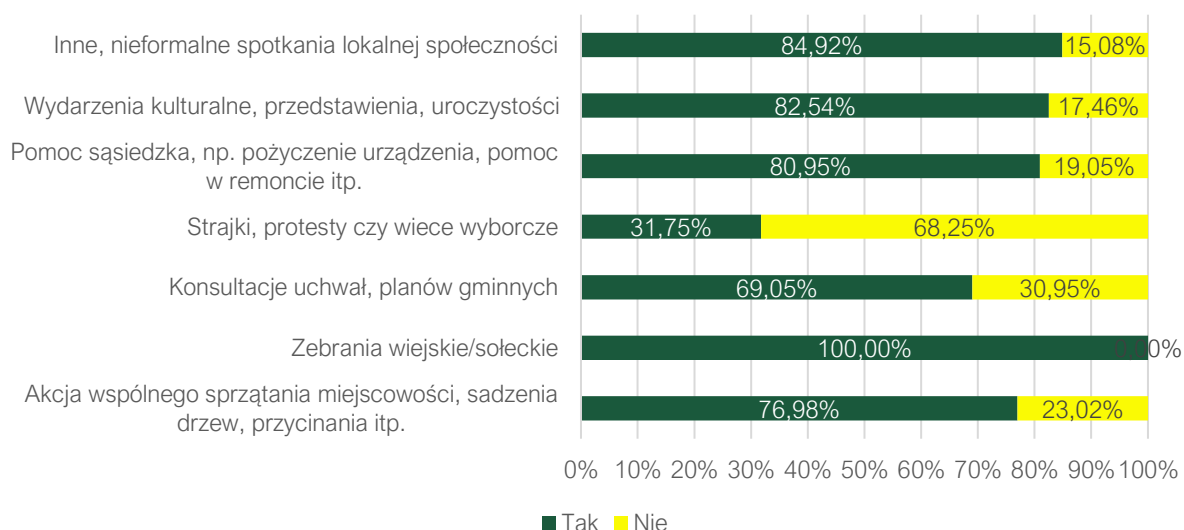
Ryc. 7. Struktura wiekowa ankietowanych  
Źródło: opracowanie własne.



Ryc. 8. Struktura zatrudnienia ankietowanych  
Źródło: opracowanie własne.

Jednym z elementów badania było sprawdzenie czy mieszkańcy Krągów dostrzegają i rozpoznają różne formy aktywności społecznej realizowane w swojej miejscowości. Wyniki badania wskazują, że mieszkańcy Krągów rozpoznają przede wszystkim te formy aktywności lokalnej, które są bezpośrednio związane z codziennym funkcjonowaniem miejscowości i lokalnej społeczności. Najbardziej jednoznaczny wynik dotyczy zebrań wiejskich lub sołeckich – wszyscy respondenci zadeklarowali, że słyszeli o takich działaniach w swojej miejscowości. Wysoki poziom rozpoznawalności dotyczy także wydarzeń kulturalnych, przedstawień i uroczystości, o

których słyszało 82,54% ankietowanych. Podobnie dobrze oceniana jest obecność nieformalnych spotkań lokalnej społeczności oraz pomocy sąsiedzkiej – kolejno odpowiedź „tak” wskazało 84,92% oraz 80,95% respondentów. Wyniki te pokazują, że w miejscowości istnieją relacje społeczne i pewien poziom wzajemnego zaufania, które mogą być podstawą do rozwijania inicjatyw oddolnych, wspólnych projektów i działań integracyjnych. Nieco niższy, ale nadal istotny poziom rozpoznawalności dotyczy akcji wspólnego sprzątania miejscowości, sadzenia drzew czy podobnych działań porządkowych i środowiskowych – słyszało o nich 76,98% badanych. Relatywnie słabiej rozpoznawalne są konsultacje uchwał i planów gminnych – słyszało o nich 69,05% respondentów. Pokazuje to, że część mieszkańców ma kontakt z formalnymi procesami konsultacyjnymi, ale jednocześnie istnieje potrzeba lepszego informowania o możliwościach udziału w podejmowaniu decyzji. Najniższy poziom rozpoznawalności dotyczy strajków, protestów lub wieców wyborczych – słyszało o nich jedynie 31,75% badanych. Wynik ten można interpretować jako przejaw ograniczonej obecności działań o charakterze konfliktowym w życiu miejscowości.

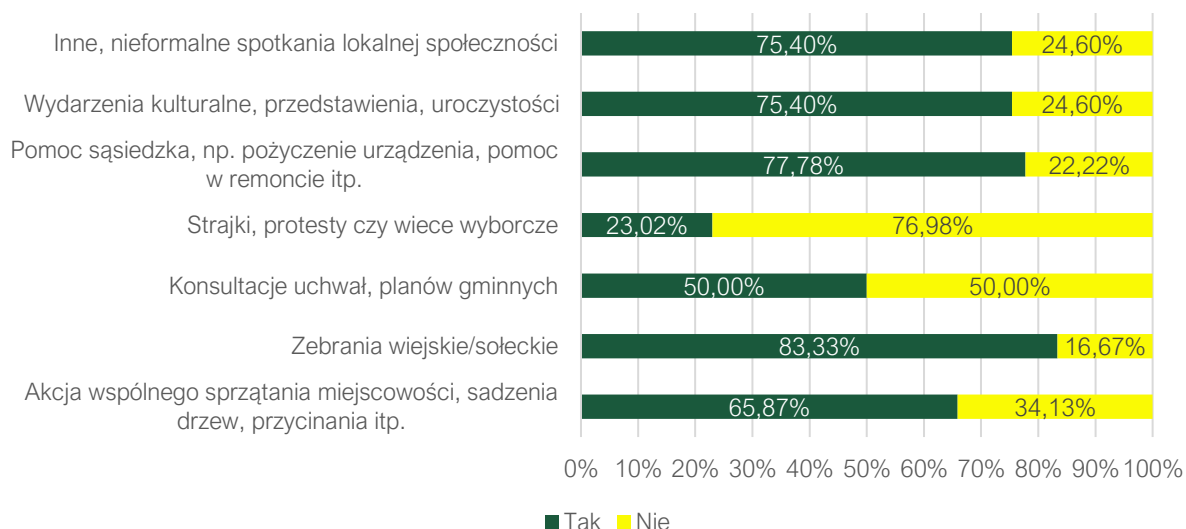


Ryc. 9. Czy słyszał/a Pan/i o takich działaniach w Pana/i miejscowości?

Źródło: opracowanie własne.

Poziom rozpoznawalności działań w miejscowości jest stosunkowo wysoki, jednak równie ważne jest to, czy mieszkańcy faktycznie angażują się w te inicjatywy. Wyniki badania pokazują, że mieszkańcy Krągów nie tylko słyszą o różnych formach aktywności lokalnej, ale w wielu przypadkach również realnie się w nie angażują. Najwyższy poziom uczestnictwa dotyczy zebrania wiejskich lub sołeckich – udział w nich zadeklarowało 83,33% respondentów. Wysoki poziom zaangażowania widoczny jest także w działaniach związanych z pomocą sąsiedzką – 77,78% wskazań. Nieco niższy, choć nadal znaczący poziom aktywności dotyczy zaangażowania w nieformalne spotkania społeczności oraz wydarzenia kulturalne, w których uczestniczyło po

75,40% badanych. Nieco niższy, choć nadal znaczący poziom aktywności dotyczy akcji wspólnego sprzątnięcia miejscowości, sadzenia drzew czy innych działań porządkowych i środowiskowych. Udział w tego typu inicjatywach zadeklarowało 65,87% ankietowanych. Słabsze zaangażowanie widoczne jest w przypadku konsultacji uchwał i planów gminnych. Udział w takich działaniach zadeklarowało 50,00% respondentów. Najniższy poziom zaangażowania dotyczy strajków, protestów lub wieców wyborczych – udział w nich zadeklarowało 23,03% badanych.

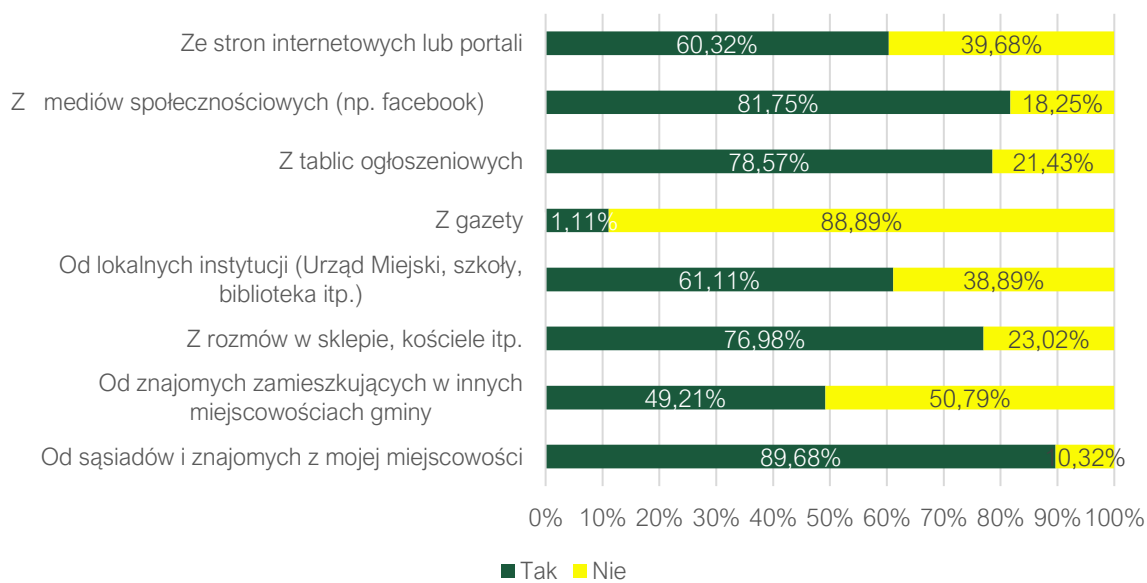


Ryc. 10. Czy angażował/a się Pan/i w wydarzenia tego typu?

Źródło: opracowanie własne.

Sprawna komunikacja jest jednym z kluczowych elementów rozwoju inteligentnej wsi. Dlatego w badaniu zapytano mieszkańców, skąd czerpią wiedzę o wydarzeniach odbywających się w miejscowości Krągi. Wyniki badania pokazują, że mieszkańcy Krągów najczęściej czerpią wiedzę o wydarzeniach lokalnych z bezpośrednich relacji sąsiedzkich oraz z mediów społecznościowych. Najwyższy odsetek wskazań dotyczy informacji przekazywanych przez sąsiadów i znajomych z miejscowości – tę odpowiedź wybrało 89,68% respondentów. Bardzo wysoki wynik uzyskały także media społecznościowe, z których korzysta 81,75% badanych. Oznacza to, że komunikacja lokalna w Krągach opiera się jednocześnie na tradycyjnych więziach społecznych oraz na kanałach cyfrowych. Istotne znaczenie mają również rozmowy prowadzone w codziennych miejscach kontaktu, takich jak sklep, kościół czy inne przestrzenie spotkań. Takie źródło informacji wskazało 76,98% respondentów. Ważnym źródłem wiedzy pozostają także tablice ogłoszeniowe, wskazane przez 78,57% ankietowanych oraz strony internetowe lub portale, z których korzysta 60,32% respondentów. Podobny poziom wskazań dotyczy informacji przekazywanych przez lokalne instytucje, takie jak urząd miejski,

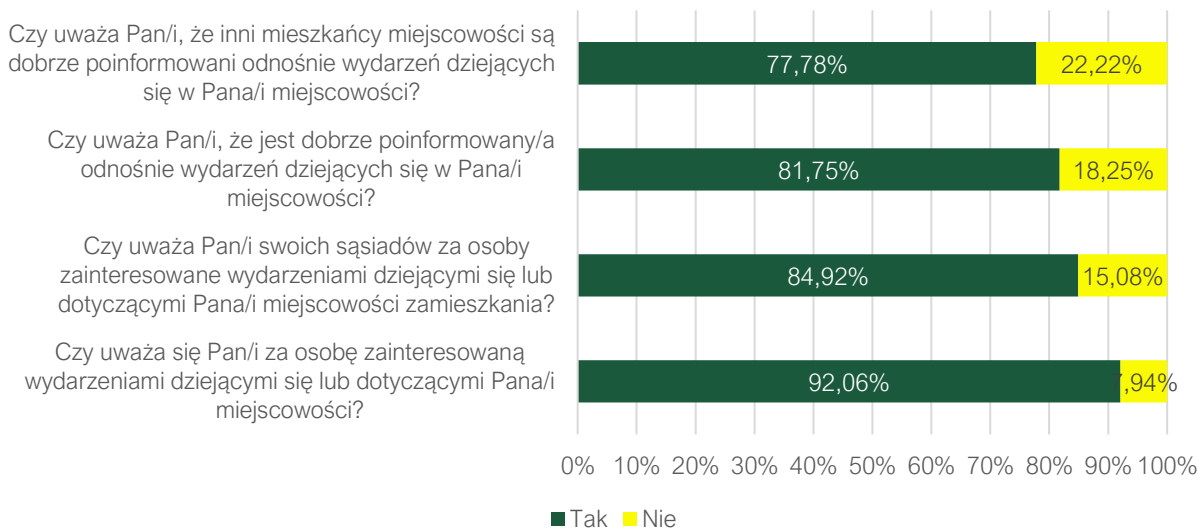
sołtys czy jednostki organizacyjne – z tego źródła korzysta 61,11% badanych. Zdecydowanie mniejsze znaczenie mają informacje pochodzące od znajomych mieszkających w innych miejscowościach – taką odpowiedź wskazało 49,21% respondentów. Najrzadziej wykorzystywanym źródłem informacji są gazety, z których korzysta jedynie 11,11%. Wynik ten wskazuje na niewielkie znaczenie prasy jako kanału komunikacji w sprawach miejscowości, szczególnie w porównaniu z mediami społecznościowymi i przekazem sąsiedzkim.



Ryc. 11. Skąd czerpie Pan/i wiedzę odnośnie wydarzeń dziejących się lub odbywających w Pana/i miejscowości?

Źródło: opracowanie własne.

Badanie objęło również kwestie związane z zainteresowaniem mieszkańców wydarzeniami lokalnymi oraz oceną poziomu informacji w miejscowości. Wyniki badania wskazują, że mieszkańcy Krągów wykazują wysoki poziom zainteresowania sprawami lokalnymi. Aż 92,06% respondentów uważa się za osoby zainteresowane wydarzeniami dziejącymi się lub dotyczącymi miejscowości. Jest to bardzo korzystny sygnał, ponieważ pokazuje, że mieszkańcy nie są obojętni wobec spraw swojego otoczenia i chcą wiedzieć, co dzieje się w Krągach. Pozytywnie oceniane jest również zainteresowanie sąsiadów sprawami miejscowości. 84,92% ankietowanych uznało, że ich sąsiedzi są zainteresowani wydarzeniami lokalnymi. Nieco niżej oceniono poziom poinformowania o wydarzeniach dziejących się w miejscowości. 81,75% respondentów uważa, że jest dobrze poinformowanych. Podobnie 77,78% badanych uznało, że inni mieszkańcy są dobrze poinformowani. Wyniki te pokazują, że choć większość mieszkańców ma dostęp do informacji, to nadal istnieje grupa osób, do których wiadomości o wydarzeniach lokalnych nie docierają w wystarczający sposób.



Ryc. 12. Poziom informacji oraz zainteresowania wydarzeniami lokalnymi  
 Źródło: opracowanie własne.

## 2.5. Uproszczona analiza SWOT

Analiza SWOT stanowi jedno z podstawowych narzędzi wykorzystywanych w planowaniu strategicznym. Istotą analizy jest identyfikacja oraz właściwe przydzielenie zjawisk i czynników wewnętrznych (mocne i słabe strony) oraz zewnętrznych (szanse i zagrożenia).

Poniższa analiza SWOT uwzględnia przeprowadzoną analizę miejscowości Krągi w zakresie sytuacji społecznej, demograficznej, gospodarczej i środowiskowej, a także wyniki badania ankietowego przeprowadzonego wśród mieszkańców.

Tab. 1. Analiza SWOT

Mocne strony	Słabe strony
<ul style="list-style-type: none"> <li>Wysoka lesistość oraz obecność wód powierzchniowych.</li> <li>Walory przyrodnicze i krajobrazowe miejscowości, w tym obecność rezerwatu przyrody, obszarów chronionego krajobrazu, obszarów Natura 2000 oraz licznych pomników przyrody.</li> <li>Korzystne położenie komunikacyjne w pobliżu drogi krajowej nr 20 oraz dróg powiatowych.</li> <li>Aktywność społeczna mieszkańców, widoczna m.in. w wysokim udziale w zebraniach wiejskich oraz wydarzeniach kulturalnych.</li> <li>Obecność organizacji społecznych, takich jak Stowarzyszenie Be Happy,</li> </ul>	<ul style="list-style-type: none"> <li>Ograniczona dostępność części usług publicznych, społecznych i komercyjnych bezpośrednio w miejscowości.</li> <li>Ograniczona skala lokalnej gospodarki i brak dużych zakładów pracy na terenie miejscowości.</li> <li>Możliwe uciążliwości wynikające z przebiegu drogi krajowej nr 20, w tym hałas, ruch samochodowy.</li> <li>Brak dostosowanej oferty społecznej do różnych grup wiekowych, szczególnie dzieci, młodzieży i osób starszych.</li> <li>Niepełne uczestnictwo mieszkańców w formalnych konsultacjach i procesach współdecydowania o sprawach gminnych.</li> </ul>

<p>Stowarzyszenie Inicjatyw Społecznych „Kuznia Talentów”, Koło Gospodyń Wiejskich Krągi oraz Miejski Klub Sportowy Wrzos Borne Sulinowo,</p> <ul style="list-style-type: none"> <li>• Gotowość mieszkańców do udziału w inicjatywach lokalnych oraz wysoki poziom zainteresowania sprawami miejscowości.</li> <li>• Potencjał organizacji pozarządowych, grup nieformalnych i lokalnych liderów działających na terenie miejscowości.</li> <li>• Możliwość wykorzystania aktywności społecznej mieszkańców do rozwijania działań integracyjnych, edukacyjnych, ekologicznych i międzypokoleniowych.</li> </ul>	<ul style="list-style-type: none"> <li>• Brak całorocznego, dostępnego i wielofunkcyjnego miejsca integracji mieszkańców.</li> <li>• Ograniczona dostępność infrastruktury społecznej, rekreacyjnej i integracyjnej.</li> <li>• Brak stałego, zintegrowanego systemu informowania mieszkańców o wydarzeniach, działaniach lokalnych oraz możliwościach korzystania z infrastruktury społecznej.</li> <li>• Ryzyko wykluczenia cyfrowego części mieszkańców, szczególnie seniorów i osób mniej korzystających z nowych technologii.</li> </ul>
Szanse	Zagrożenia
<ul style="list-style-type: none"> <li>• Rozwój koncepcji inteligentnej wsi opartej na lokalnych zasobach: przyrodzie, aktywności społecznej, przedsiębiorczości i komunikacji cyfrowej.</li> <li>• Wykorzystanie walorów przyrodniczych do rozwoju edukacji ekologicznej, ścieżek przyrodniczych, turystyki lokalnej i rekreacji.</li> <li>• Wzmocnienie roli organizacji pozarządowych jako partnerów w realizacji działań społecznych, kulturalnych, sportowych i środowiskowych.</li> <li>• Rozwój działań międzypokoleniowych, łączących potrzeby dzieci, młodzieży, dorosłych i seniorów.</li> <li>• Utworzenie inteligentnego centrum lokalnego, które będzie łączyć funkcje świetlicy, miejsca spotkań, edukacji, aktywności społecznej, rekreacji i informacji lokalnej.</li> <li>• Wdrożenie rozwiązań cyfrowych, takich jak cyfrowa tablica informacyjna, punkt dostępu do Internetu, kody QR oraz narzędzia wspierające komunikację z mieszkańcami.</li> <li>• Rozwój rozwiązań proekologicznych, takich jak fotowoltaika lub przygotowanie obiektu pod OZE, gromadzenie deszczówki, ogród deszczowy, nasadzenia oraz energooszczędne oświetlenie.</li> <li>• Zagospodarowanie terenu przy świetlicy poprzez utworzenie miejsc</li> </ul>	<ul style="list-style-type: none"> <li>• Uzależnienie mieszkańców od usług zewnętrznych i dojazdów poza miejscowość.</li> <li>• Odpływ aktywnych zawodowo mieszkańców do większych ośrodków w przypadku braku lokalnych perspektyw rozwoju.</li> <li>• Pogłębianie się wykluczenia cyfrowego osób mniej korzystających z Internetu i nowych technologii.</li> <li>• Ograniczenia inwestycyjne wynikające z dużego udziału terenów objętych ochroną przyrody.</li> <li>• Ograniczenie projektu wyłącznie do budowy i wyposażenia świetlicy, bez pełnego wykorzystania komponentu smart.</li> <li>• Ryzyko niskiego wykorzystania świetlicy, jeżeli nie zostanie zapewniona przejrzysta promocja wydarzeń, warsztatów i spotkań.</li> <li>• Niewystarczające zaangażowanie mieszkańców w późniejsze funkcjonowanie świetlicy i utrzymanie przestrzeni wspólnej.</li> <li>• Ryzyko, że rozwiązania cyfrowe nie będą wykorzystywane przez część mieszkańców bez zapewnienia prostych działań edukacyjnych i instruktażowych.</li> </ul>

postojowych, wiaty z miejscem na ognisko, ogrodu deszczowego oraz zielonej strefy wypoczynku z trawą, leżakami lub hamakami.

Źródło: opracowanie własne.

### 3. Koncepcja i komponent smart

#### 3.1. Lista projektów

I.p.	Nazwa zadania	Charakterystyka	Cel zadania	Realizator
1.	Budowa świetlicy wiejskiej w Krągach	W ramach zadania planowana jest budowa ogólnodostępnego, jednokondygnacyjnego budynku świetlicy wiejskiej wraz z zagospodarowaniem terenu oraz niezbędnymi urządzeniami budowlanymi. Obiekt będzie pełnił funkcję całorocznego centrum aktywności społecznej, kulturalnej, edukacyjnej i integracyjnej mieszkańców Krągów. W budynku przewiduje się m.in. salę świetlicy, pomieszczenie socjalne, salę komputerową, zaplecze sanitarne, pomieszczenie techniczne, magazynek oraz przestrzeń komunikacyjną.	Celem zadania jest zapewnienie mieszkańcom Krągów całorocznej, ogólnodostępnej i wielofunkcyjnej przestrzeni do spotkań, integracji, edukacji, aktywności społecznej oraz organizacji wydarzeń lokalnych.	Gmina Borne Sulinowo
2.	Zapewnienie dostępności świetlicy dla wszystkich mieszkańców	W ramach zadania planowane jest wdrożenie rozwiązań zapewniających dostępność budynku dla osób ze szczególnymi potrzebami, w tym osób z niepełnosprawnościami, seniorów, dzieci i rodzin. Zadanie obejmuje m.in. komunikację bez barier, dostosowane wejście, odpowiednie szerokości ciągów komunikacyjnych i drzwi, toaletę dostosowaną do potrzeb osób z niepełnosprawnościami, oznaczenia kontrastowe oraz elementy wspierające orientację w budynku.	Celem zadania jest stworzenie przestrzeni dostępnej, bezpiecznej i komfortowej dla wszystkich grup mieszkańców, niezależnie od wieku, sprawności i indywidualnych potrzeb.	Gmina Borne Sulinowo
3.	Kompleksowe wyposażenie sali świetlicowej	W ramach zadania planowany jest zakup wyposażenia głównej sali świetlicowej, w tym	Celem zadania jest stworzenie funkcjonalnej przestrzeni	Gmina Borne Sulinowo

		stołów, krzesel, szaf, regałów oraz wyposażenia umożliwiającego organizację spotkań, zebrań wiejskich, warsztatów, wydarzeń rodzinnych, zajęć edukacyjnych i aktywności międzypokoleniowych.	umożliwiającej organizację różnorodnych inicjatyw społecznych, kulturalnych i edukacyjnych.	
4.	Utworzenie zaplecza kuchennego i socjalnego świetlicy	W ramach zadania planowane jest wyposażenie pomieszczenia socjalnego i zaplecza kuchennego w niezbędne wyposażenie i akcesoria kuchenne, meble kuchenne, naczynia oraz urządzenia umożliwiające przygotowywanie posiłków podczas spotkań, warsztatów i wydarzeń lokalnych. Przestrzeń będzie mogła służyć m.in. działalności Stowarzyszenia Be Happy, organizacji zajęć kulinarnych oraz wydarzeń okolicznościowych.	Celem zadania jest wsparcie działalności społecznej mieszkańców, Stowarzyszenia Be Happy, Stowarzyszenia Inicjatyw Społecznych „Kuznia Talentów”, Koła Gospodyń Wiejskich oraz grup nieformalnych poprzez stworzenie funkcjonalnego zaplecza do organizacji wydarzeń, warsztatów i spotkań.	Gmina Borne Sulinowo, Stowarzyszenie Be Happy, Stowarzyszenie Inicjatyw Społecznych „Kuznia Talentów”, Koło Gospodyń Wiejskich w Kragach
5.	Utworzenie przestrzeni dla organizacji społecznych i grup nieformalnych	W ramach zadania planowane jest przygotowanie przestrzeni umożliwiającej prowadzenie działalności przez lokalne organizacje, grupy mieszkańców i inicjatywy oddolne. Zadanie obejmuje wyposażenie w meble, szafy, regały, miejsce przechowywania materiałów oraz zaplecze organizacyjne dla spotkań, warsztatów i wydarzeń.	Celem zadania jest wzmocnienie aktywności społecznej mieszkańców oraz stworzenie warunków do rozwoju współpracy lokalnych organizacji i grup nieformalnych.	Gmina Borne Sulinowo, stowarzyszenia, mieszkańcy
6.	Utworzenie sali komputerowej i punktu dostępu do usług cyfrowych	W ramach zadania planowane jest wyposażenie sali komputerowej w laptopy lub komputery, oprogramowanie, drukarkę, urządzenia sieciowe oraz stanowiska umożliwiające korzystanie z Internetu, usług publicznych online, dokumentów elektronicznych i narzędzi cyfrowych. Przestrzeń będzie mogła być wykorzystywana	Celem zadania jest przeciwdziałanie wykluczeniu cyfrowemu, podnoszenie kompetencji cyfrowych mieszkańców oraz ułatwienie dostępu do usług publicznych świadczonych drogą elektroniczną.	Gmina Borne Sulinowo

		zarówno podczas zajęć edukacyjnych, jak i do indywidualnego korzystania przez mieszkańców.		
7.	Utworzenie ogólnodostępnej strefy Wi-Fi	W ramach zadania planowane jest zapewnienie bezpłatnego dostępu do Internetu w budynku świetlicy oraz w jej najbliższym otoczeniu. Zadanie może obejmować doprowadzenie stabilnego łącza internetowego, w tym światłowodu lub Internetu radiowego, oraz montaż urządzeń sieciowych.	Celem zadania jest poprawa dostępności cyfrowej mieszkańców, wsparcie komunikacji lokalnej oraz umożliwienie korzystania z zasobów edukacyjnych, administracyjnych i społecznych online.	Gmina Borne Sulinowo
8.	Utworzenie cyfrowego systemu informacji lokalnej	W ramach zadania planowane jest wdrożenie rozwiązań usprawniających przekazywanie informacji mieszkańcom, w tym interaktywnej tablicy informacyjnej w budynku, zewnętrznej tablicy cyfrowej lub innego systemu informacji o wydarzeniach, konsultacjach, zebraniach i działaniach społecznych.	Celem zadania jest poprawa przepływu informacji, zwiększenie udziału mieszkańców w życiu lokalnym oraz wzmocnienie komunikacji pomiędzy mieszkańcami, sołectwem, organizacjami i samorządem.	Gmina Borne Sulinowo, sołtys, rada sołecka
9.	Montaż systemu monitoringu i rozwiązań poprawiających bezpieczeństwo	W ramach zadania planowany jest montaż monitoringu obejmującego budynek świetlicy i teren wokół obiektu, a także rozwiązania wspierające bezpieczeństwo użytkowników i ochronę infrastruktury publicznej.	Celem zadania jest poprawa bezpieczeństwa mieszkańców, ochrona mienia publicznego oraz ograniczenie ryzyka dewastacji infrastruktury.	Gmina Borne Sulinowo
10.	Montaż odnawialnych źródeł energii i systemu zarządzania energią	W ramach zadania planuje się zastosowanie rozwiązań zwiększających efektywność energetyczną świetlicy, w tym montaż paneli fotowoltaicznych, pompy ciepła, magazynu energii oraz systemu zarządzania zużyciem energii.	Celem zadania jest ograniczenie kosztów utrzymania obiektu, zwiększenie samowystarczalności energetycznej oraz zmniejszenie oddziaływania budynku na środowisko.	Gmina Borne Sulinowo
11.	Montaż inteligentnego i energooszczędnego oświetlenia	W ramach zadania planowane jest wykonanie energooszczędnego oświetlenia	Celem zadania jest poprawa bezpieczeństwa, ograniczenie	Gmina Borne Sulinowo

		wewnętrznego i zewnętrznego, w tym oświetlenia LED oraz rozwiązań opartych na czujnikach ruchu i automatycznym sterowaniu. Oświetlenie obejmie budynek, dojścia, miejsca postojowe, strefy rekreacyjne i teren wokół świetlicy.	zużycia energii oraz zwiększenie funkcjonalności przestrzeni publicznej po zmroku.	
12.	Zagospodarowanie terenu wokół świetlicy	W ramach zadania planowane jest uporządkowanie i funkcjonalne zagospodarowanie przestrzeni wokół budynku, w tym wykonanie ciągów komunikacyjnych, miejsc postojowych, ogrodzenia, elementów małej architektury, koszy na odpady oraz stref służących odpoczynkowi i spotkaniom mieszkańców.	Celem zadania jest stworzenie estetycznej, bezpiecznej i funkcjonalnej przestrzeni publicznej wspierającej integrację mieszkańców oraz organizację wydarzeń plenerowych.	Gmina Borne Sulinowo
13.	Utworzenie plenerowej strefy integracji i rekreacji	W ramach zadania planowane jest utworzenie zewnętrznej przestrzeni spotkań wyposażonej w elementy sprzyjające wypoczynkowi i integracji mieszkańców. Przestrzeń będzie mogła być wykorzystywana podczas spotkań sąsiedzkich, warsztatów, pikników i wydarzeń plenerowych.	Celem zadania jest stworzenie miejsca do nieformalnych spotkań, wypoczynku, wydarzeń plenerowych oraz budowania więzi społecznych.	Gmina Borne Sulinowo, rada sołecka, mieszkańcy
14.	Utworzenie systemu gromadzenia i wykorzystania deszczówki	W ramach zadania planowane jest wykonanie systemu zagospodarowania wód opadowych, obejmującego m.in. montaż zbiornika na deszczówkę, rozwiązania umożliwiające retencję wody oraz wykorzystanie zgromadzonej deszczówki do podlewania zieleni i utrzymania terenu wokół świetlicy. Zadanie może zostać uzupełnione o elementy edukacyjne pokazujące mieszkańcom praktyczne sposoby oszczędzania wody i adaptacji do zmian klimatu.	Celem zadania jest racjonalne gospodarowanie wodą opadową, ograniczenie strat wody, wsparcie pielęgnacji zieleni oraz zwiększenie odporności środowiskowej przestrzeni publicznej.	Gmina Borne Sulinowo

15.	Utworzenie ogrodu deszczowego i sensorycznego	W ramach zadania planowane jest wykonanie ogrodu łączącego funkcje retencyjne, edukacyjne, przyrodnicze i rekreacyjne. Przestrzeń obejmie ogród deszczowy, nasadzenia zieleni, rośliny miododajne, byliny, krzewy oraz elementy ogrodu sensorycznego oddziałujące na zmysły. Ogród będzie mógł być wykorzystywany podczas warsztatów ekologicznych, zajęć ogrodniczych, edukacji przyrodniczej oraz działań integrujących dzieci, młodzież, dorosłych i seniorów.	Celem zadania jest rozwój edukacji przyrodniczej, zwiększenie bioróżnorodności, wspieranie retencji wody oraz stworzenie przyjaznej przestrzeni odpoczynku i kontaktu z naturą.	Gmina Borne Sulinowo, mieszkańcy, Stowarzyszenie Be Happy
16.	Utworzenie ekologicznego systemu gospodarowania odpadami	W ramach zadania planowany jest montaż koszy do segregacji odpadów, uporządkowanie miejsc gromadzenia odpadów oraz działania edukacyjne dotyczące ograniczania ilości odpadów, segregacji i odpowiedzialnego korzystania z przestrzeni publicznej.	Celem zadania jest poprawa estetyki i czystości przestrzeni publicznej oraz rozwój postaw proekologicznych mieszkańców.	Gmina Borne Sulinowo, mieszkańcy
17.	Organizacja warsztatów ekologicznych i przyrodniczych	W ramach zadania planowana jest organizacja warsztatów dotyczących edukacji przyrodniczej, nasadzeń, ogrodnictwa, retencji, ochrony bioróżnorodności, segregacji odpadów oraz racjonalnego korzystania z zasobów środowiska. Warsztaty będą mogły odbywać się zarówno w budynku świetlicy, jak i w zielonej przestrzeni wokół niej.	Celem zadania jest podniesienie świadomości ekologicznej mieszkańców oraz wykorzystanie walorów przyrodniczych Krągów do edukacji i integracji społecznej.	Gmina Borne Sulinowo, Stowarzyszenie Be Happy
18.	Organizacja warsztatów cyfrowych i cyberbezpieczeństwa	W ramach zadania planowana jest organizacja cyklu szkoleń z obsługi smartfona, komputera, Internetu, ePUAP, dokumentów elektronicznych, bankowości elektronicznej i cyberbezpieczeństwa. Warsztaty będą kierowane szczególnie do osób starszych, młodzieży oraz mieszkańców potrzebujących	Celem zadania jest rozwój kompetencji cyfrowych mieszkańców, zwiększenie bezpieczeństwa w sieci oraz przeciwdziałanie wykluczeniu cyfrowemu.	Gmina Borne Sulinowo, partnerzy zewnętrzni

		wsparcia w korzystaniu z usług cyfrowych.		
19.	Utworzenie strefy gier, rekreacji i aktywności międzypokoleniowej	W ramach zadania planowany jest zakup wyposażenia rekreacyjnego i integracyjnego, w tym stołu bilardowego, oraz innego wyposażenia umożliwiającego organizację zajęć, turniejów i spotkań dla różnych grup wiekowych.	Celem zadania jest rozwój oferty spędzania czasu wolnego, integracja międzypokoleniowa oraz tworzenie alternatywnych form aktywności dla dzieci, młodzieży, dorosłych i seniorów.	Gmina Borne Sulinowo, mieszkańcy
20.	Rozwój oferty edukacyjnej, kulturalnej i hobbystycznej świetlicy	W ramach zadania planowany jest zakup, materiałów edukacyjnych oraz pomocy do zajęć. Zadanie obejmuje także organizację warsztatów oraz spotkań o charakterze integracyjnym i edukacyjnym, służących wzmocnieniu aktywności mieszkańców, rozwijaniu ich zainteresowań oraz budowaniu więzi społecznych.	Celem zadania jest rozwijanie pasji i kompetencji mieszkańców oraz stworzenie warunków do organizacji zajęć opartych na wiedzy, kulturze, historii, przyrodzie i twórczości.	Gmina Borne Sulinowo, Stowarzyszenie Be Happy
21.	Organizacja cyklicznych wydarzeń kulturalnych i integracyjnych	W ramach zadania planowana jest organizacja wydarzeń lokalnych i międzypokoleniowych, takich jak Dzień Kobiet, Dzień Dziecka, Andrzejki, Walentynki, Sylwester, pikniki, festyny, rozpoczęcie i zakończenie wakacji, spotkania sąsiedzkie, wydarzenia rodzinne i okolicznościowe oraz inne inicjatywy odpowiadające na potrzeby mieszkańców.	Celem zadania jest wzmocnienie więzi społecznych, integracja mieszkańców oraz rozwój lokalnej oferty kulturalnej i społecznej.	Sołtys, rada sołecka, Stowarzyszenie Be Happy, mieszkańcy
22.	Udostępnienie świetlicy na inicjatywy mieszkańców i uroczystości rodzinne	W ramach zadania planowane jest stworzenie zasad i warunków korzystania ze świetlicy przez mieszkańców, organizacje społeczne i grupy nieformalne, w tym na potrzeby niewielkich uroczystości rodzinnych, spotkań okolicznościowych, warsztatów i inicjatyw lokalnych. Zadanie obejmuje wykorzystanie sali, zaplecza kuchennego, sanitarnego i magazynowego.	Celem zadania jest zwiększenie funkcjonalności świetlicy, poprawa dostępności lokalnej infrastruktury społecznej oraz stworzenie mieszkańcom miejsca do organizacji ważnych wydarzeń w swojej miejscowości.	Gmina Borne Sulinowo, rada sołecka

Źródło: opracowanie własne.

### 3.2. Opis komponentów: cyfrowego, środowiskowego i poprawy wykorzystania wiedzy (smart)

Projekty ujęte w koncepcji Inteligentnej Wsi dla miejscowości Krągi tworzą kompleksową odpowiedź na potrzeby lokalnej społeczności poprzez wykorzystanie jej potencjału w działaniach prośrodowiskowych, innowacyjnych i opartych na wiedzy i świadomości mieszkańców.

Zaplanowane przedsięwzięcia odpowiadają na zdiagnozowane potrzeby mieszkańców Krągów w zakresie utworzenia całorocznego miejsca integracji i aktywności lokalnej, poprawy dostępności infrastruktury społecznej, rozwoju kompetencji cyfrowych, wzmocnienia oferty edukacyjnej, kulturalnej i rekreacyjnej oraz wykorzystania walorów przyrodniczych miejscowości. Zakres działań łączy budowę i wyposażenie świetlicy wiejskiej z zagospodarowaniem jej otoczenia, wdrożeniem rozwiązań proekologicznych i energooszczędnych, poprawą bezpieczeństwa oraz tworzeniem warunków do rozwoju inicjatyw oddolnych, międzypokoleniowych i społecznych.

Wskazane projekty wykazują powiązania z komponentami, zgodnie z poniższą tabelą.

Tab. 2. Powiązanie zadań z komponentami

l.p.	Nazwa zadania	Powiązania z komponentem		
		środowiskowy	cyfrowy	smart
1.	Budowa świetlicy wiejskiej w Krągach	X	X	X
2.	Zapewnienie dostępności świetlicy dla wszystkich mieszkańców			X
3.	Kompleksowe wyposażenie sali świetlicowej			X
4.	Utworzenie zaplecza kuchennego i socjalnego świetlicy			X
5.	Utworzenie przestrzeni dla organizacji społecznych i grup nieformalnych			X
6.	Utworzenie sali komputerowej i punktu dostępu do usług cyfrowych		X	X
7.	Utworzenie ogólnodostępnej strefy Wi-Fi		X	X
8.	Utworzenie cyfrowego systemu informacji lokalnej		X	X
9.	Montaż systemu monitoringu i rozwiązań poprawiających bezpieczeństwo		X	X
10.	Montaż odnawialnych źródeł energii i systemu zarządzania energią	X	X	X
11.	Montaż inteligentnego i energooszczędnego oświetlenia	X	X	X

12.	Zagospodarowanie terenu wokół świetlicy	X		X
13.	Utworzenie plenerowej strefy integracji i rekreacji			X
14.	Utworzenie systemu gromadzenia i wykorzystania deszczówki	X		X
15.	Utworzenie ogrodu deszczowego i sensorycznego	X		X
16.	Utworzenie ekologicznego systemu gospodarowania odpadami	X		X
17.	Organizacja warsztatów ekologicznych i przyrodniczych	X		X
18.	Organizacja warsztatów cyfrowych i cyberbezpieczeństwa		X	X
19.	Utworzenie strefy gier, rekreacji i aktywności międzypokoleniowej			X
20.	Rozwój oferty edukacyjnej, kulturalnej i hobbystycznej świetlicy			X
21.	Organizacja cyklicznych wydarzeń kulturalnych i integracyjnych			X
22.	Udostępnienie świetlicy na inicjatywy mieszkańców i uroczystości rodzinne			X

Źródło: opracowanie własne.

Wszystkie projekty zawarte w koncepcji Inteligentnej Wsi dla miejscowości Krągi odwołują się do zdiagnozowanego potencjału społecznego mieszkańców, ich aktywności, wiedzy, gotowości do współpracy oraz potrzeby tworzenia nowoczesnej, dostępnej i wielofunkcyjnej przestrzeni lokalnej. Zaplanowane działania realizują komponent środowiskowy, cyfrowy oraz smart, łącząc inwestycję w infrastrukturę społeczną z rozwojem kompetencji mieszkańców, poprawą dostępności usług, wzmocnieniem integracji oraz wdrażaniem rozwiązań przyjaznych środowisku.

Przedsięwzięcia ujęte w koncepcji nie powinny powodować negatywnego oddziaływania na środowisko przyrodnicze. Przeciwnie, istotna część projektów zakłada działania wzmocniające odporność środowiskową miejscowości, w tym wykorzystanie odnawialnych źródeł energii, inteligentnego i energooszczędnego oświetlenia, systemu gromadzenia i wykorzystania deszczówki, ogrodu deszczowego i sensorycznego, nasadzeń zieleni oraz rozwiązań wspierających segregację odpadów. W rezultacie koncepcja łączy funkcje społeczne, rekreacyjne i edukacyjne z działaniami na rzecz adaptacji do zmian klimatu oraz racjonalnego gospodarowania zasobami.

Zaplanowane działania projektowe dla miejscowości Krągi cechują się kompleksowością podejścia i odpowiadają na realne potrzeby mieszkańców w zakresie poprawy jakości życia. Kluczowe znaczenie ma budowa świetlicy wiejskiej, która stanie się całorocznym miejscem spotkań, edukacji, aktywności społecznej, kultury, rekreacji i współpracy międzypokoleniowej. Obiekt wraz z jego wyposażeniem i zagospodarowaniem otoczenia umożliwi organizację wydarzeń lokalnych, warsztatów, spotkań sąsiedzkich, inicjatyw społecznych oraz działań prowadzonych przez organizacje pozarządowe, mieszkańców i grupy nieformalne.

Szczególnie ważnym elementem koncepcji jest rozwój kompetencji cyfrowych mieszkańców. Utworzenie sali komputerowej, punktu dostępu do usług cyfrowych, ogólnodostępnej strefy Wi-Fi, cyfrowego systemu informacji lokalnej, a także organizacja warsztatów z obsługi smartfona, komputera, ePUAP, dokumentów elektronicznych i cyberbezpieczeństwa pozwolą przeciwdziałać wykluczeniu cyfrowemu oraz zwiększą dostęp mieszkańców do informacji, edukacji i usług publicznych. Rozwiązania te wzmacniają nowoczesny charakter świetlicy i pozwalają traktować ją nie tylko jako miejsce spotkań, lecz także jako lokalne centrum wiedzy i komunikacji.

Integracja lokalnej społeczności przekłada się również na wzrost umiejętności współpracy, wzajemnego wsparcia oraz odpowiedzialności za wspólną przestrzeń. W tym zakresie istotne znaczenie mają projekty dotyczące organizacji wydarzeń kulturalnych i integracyjnych, rozwoju oferty edukacyjnej, kulturalnej i hobbystycznej, utworzenia strefy gier i aktywności międzypokoleniowej, a także udostępnienia świetlicy na inicjatywy mieszkańców i uroczystości rodzinne. Działania te będą sprzyjały budowaniu więzi społecznych, aktywizacji różnych grup wiekowych oraz wzmacnianiu lokalnej tożsamości.

W koncepcji uwzględniono również potrzebę rozwoju przestrzeni zewnętrznej wokół świetlicy. Zagospodarowanie terenu, utworzenie plenerowej strefy integracji i rekreacji, wyposażenie strefy w elementy małej architektury pozwoli mieszkańcom korzystać z przestrzeni publicznej w sposób bardziej różnorodny oraz dostosowany do potrzeb lokalnej społeczności. Uzupełnieniem tych działań będzie ogród deszczowy i sensoryczny, który połączy funkcje edukacyjne, przyrodnicze, rekreacyjne oraz integracyjne.

Ważnym założeniem projektów jest także dostępność i projektowanie uniwersalne. Świetlica oraz jej otoczenie mają być miejscem otwartym dla wszystkich mieszkańców, w tym osób starszych, dzieci, rodzin oraz osób ze szczególnymi potrzebami. Rozwiązania związane z dostępnością, bezpieczeństwem, monitoringiem, odpowiednim oświetleniem, komunikacją bez barier oraz dostosowanym zapleczem sanitarnym poprawią komfort korzystania z obiektu, a także zwiększą dostępność usług społecznych na poziomie lokalnym.

Podsumowując, zaplanowane w ramach Koncepcji Inteligentnej Wsi dla miejscowości Krągi działania przyczynią się do rozwoju następujących obszarów:

- atrakcyjność miejscowości jako miejsca zamieszkania, aktywności społecznej oraz wypoczynku,
- dostępność infrastruktury społecznej i usług lokalnych dla różnych grup mieszkańców,
- integrację społeczną oraz współpracę międzypokoleniową,

- rozwój kompetencji cyfrowych i przeciwdziałanie wykluczeniu cyfrowemu,
- poprawę komunikacji lokalnej i dostępu do informacji,
- zwiększenie bezpieczeństwa mieszkańców oraz ochronę infrastruktury publicznej,
- rozwój edukacji ekologicznej i działań związanych z adaptacją do zmian klimatu,
- racjonalne wykorzystanie wody, energii i zasobów środowiskowych,
- pełniejsze wykorzystanie przestrzeni publicznej oraz infrastruktury świetlicy,
- rozwój kultury, rekreacji, edukacji nieformalnej i aktywnego spędzania czasu wolnego,
- wzmacnianie lokalnej tożsamości, współodpowiedzialności za przestrzeń wspólną oraz oddolnej aktywności mieszkańców.

### 3.3. Spójność koncepcji z innymi dokumentami

Koncepcja Inteligentnej Wsi dla miejscowości Krągi została przygotowana w oparciu o analizę potencjałów i barier rozwojowych zdiagnozowanych w miejscowości oraz poszerzona o badanie ankietowe i spotkanie warsztatowe z mieszkańcami. Dobór zadań wprost odzwierciedla potrzeby wskazane przez mieszkańców, przy jednoczesnym zachowaniu spójności z celami określonymi w innych dokumentach.

Koncepcja wykazuje spójność ze Strategią Rozwoju Gminy Borne Sulinowo na lata 2020-2029, w której określone zostały trzy cele strategiczne, wraz z celami operacyjnymi:

- Czyste środowisko naturalne źródłem zdrowia i dobrostanu mieszkańców:
  - Gmina Borne Sulinowo wolna od smogu i hałasu,
  - Lasy, gleba i zasoby wodne gminy dziedzictwem przyszłych pokoleń,
  - Walory przyrodnicze atutem turystycznym;
- Gmina Borne Sulinowo przyjaznym miejscem dla mieszkańców:
  - Zwiększenie dostępności i funkcjonalności infrastruktury gminnej,
  - Poprawa bezpieczeństwa i komfortu zamieszkania na terenie gminy,
  - Dziedzictwo historyczne gminy atutem w budowie tożsamości mieszkańców i atrakcyjności turystycznej;
- Gmina mieszkańców aktywnych gospodarczo, kulturalnie i społecznie:
  - Promocja i wspieranie działających na terenie gminy organizacji społecznych,
  - Gmina aktywna gospodarczo.

Koncepcja inteligentnej wsi wykazuje również spójność z Lokalną Strategią Rozwoju na lata 2023-2027 (LSR) Stowarzyszenia Lokalnej Grupy Działania Pojezierze Razem, która określa trzy główne cele tematyczne w obszarach: poprawy warunków życia mieszkańców, wzmacniania

atrakcyjności turystycznej i rekreacyjnej, ochrony dziedzictwa lokalnego, wspierania włączenia społecznego oraz przedsięwzięcia w ich ramach:

- Cel 1. Poprawa warunków bytowych w szczególności osób młodych na terenie LSR:
  - Rozwój przedsiębiorczości,
  - Rozwój infrastruktury czasu wolnego w szczególności dla ludzi młodych;
- Cel 2. Wzmocnienie atrakcyjności turystyczno-rekreacyjnej oraz zachowanie dziedzictwa lokalnego:
  - Rozwój przedsiębiorczości w zakresie rozwoju usług turystycznych i rekreacyjnych z poszanowaniem środowiska,
  - Rozwój infrastruktury turystycznej i rekreacyjnej,
  - Ochrona dziedzictwa kulturowego i przyrodniczego obszaru LSR;
- Cel 3. Włączenie społeczne mieszkańców obszaru objętego LSR:
  - Aktywizacja osób z grup w niekorzystnej sytuacji,
  - Aktywna społeczność obszaru objętego LSR.

Powiązania pomiędzy wskazanymi opracowaniami prezentuje poniższa tabela, gdzie zestawiono działania ujęte w koncepcji z odpowiadającymi im celami w dokumentach strategicznych.

Tab. 3. Powiązanie zadań z innymi dokumentami

I.p.	Nazwa zadania	Strategia Rozwoju Gminy Borne Sulinowo na lata 2020-2029	Lokalna Strategia Rozwoju na lata 2023-2027 Stowarzyszenia LGD Pojezierze Razem
1.	Budowa świetlicy wiejskiej w Krągach	Gmina Borne Sulinowo przyjaznym miejscem dla mieszkańców – Zwiększenie dostępności i funkcjonalności infrastruktury gminnej	Cel 1. Poprawa warunków bytowych w szczególności osób młodych na terenie LSR – Rozwój infrastruktury czasu wolnego w szczególności dla ludzi młodych
2.	Zapewnienie dostępności świetlicy dla wszystkich mieszkańców	Gmina Borne Sulinowo przyjaznym miejscem dla mieszkańców – Zwiększenie dostępności i funkcjonalności infrastruktury gminnej	Cel 3. Włączenie społeczne mieszkańców obszaru objętego LSR – Aktywizacja osób z grup w niekorzystnej sytuacji
3.	Kompleksowe wyposażenie sali świetlicowej	Gmina Borne Sulinowo przyjaznym miejscem dla mieszkańców – Zwiększenie dostępności i funkcjonalności infrastruktury gminnej	Cel 1. Poprawa warunków bytowych w szczególności osób młodych na terenie LSR – Rozwój infrastruktury czasu wolnego w szczególności dla ludzi młodych
4.	Utworzenie zaplecza kuchennego i socjalnego świetlicy	Gmina mieszkańców aktywnych gospodarczo, kulturalnie i społecznie – Promocja i wspieranie	Cel 3. Włączenie społeczne mieszkańców obszaru objętego LSR – Aktywna społeczność obszaru

		działających na terenie gminy organizacji społecznych	objętego LSR
5.	Utworzenie przestrzeni dla organizacji społecznych i grup nieformalnych	Gmina mieszkańców aktywnych gospodarczo, kulturalnie i społecznie – Promocja i wspieranie działających na terenie gminy organizacji społecznych	Cel 3. Włączenie społeczne mieszkańców obszaru objętego LSR – Aktywna społeczność obszaru objętego LSR
6.	Utworzenie sali komputerowej i punktu dostępu do usług cyfrowych	Gmina Borne Sulinowo przyjaznym miejscem dla mieszkańców – Zwiększenie dostępności i funkcjonalności infrastruktury gminnej	Cel 3. Włączenie społeczne mieszkańców obszaru objętego LSR – Aktywizacja osób z grup w niekorzystnej sytuacji
7.	Utworzenie ogólnodostępnej strefy Wi-Fi	Gmina Borne Sulinowo przyjaznym miejscem dla mieszkańców – Zwiększenie dostępności i funkcjonalności infrastruktury gminnej	Cel 3. Włączenie społeczne mieszkańców obszaru objętego LSR – Aktywna społeczność obszaru objętego LSR
8.	Utworzenie cyfrowego systemu informacji lokalnej	Gmina Borne Sulinowo przyjaznym miejscem dla mieszkańców – Zwiększenie dostępności i funkcjonalności infrastruktury gminnej	Cel 3. Włączenie społeczne mieszkańców obszaru objętego LSR – Aktywna społeczność obszaru objętego LSR
9.	Montaż systemu monitoringu i rozwiązań poprawiających bezpieczeństwo	Gmina Borne Sulinowo przyjaznym miejscem dla mieszkańców – Poprawa bezpieczeństwa i komfortu zamieszkania na terenie gminy	Cel 3. Włączenie społeczne mieszkańców obszaru objętego LSR – Aktywna społeczność obszaru objętego LSR
10.	Montaż odnawialnych źródeł energii i systemu zarządzania energią	Czyste środowisko naturalne źródłem zdrowia i dobrostanu mieszkańców – Gmina Borne Sulinowo wolna od smogu i hałasu	Cel 2. Wzmocnienie atrakcyjności turystyczno-rekreacyjnej oraz zachowanie dziedzictwa lokalnego – Ochrona dziedzictwa kulturowego i przyrodniczego obszaru LSR
11.	Montaż inteligentnego i energooszczędnego oświetlenia	Czyste środowisko naturalne źródłem zdrowia i dobrostanu mieszkańców – Gmina Borne Sulinowo wolna od smogu i hałasu	Cel 1. Poprawa warunków bytowych w szczególności osób młodych na terenie LSR – Rozwój infrastruktury czasu wolnego w szczególności dla ludzi młodych
12.	Zagospodarowanie terenu wokół świetlicy	Gmina Borne Sulinowo przyjaznym miejscem dla mieszkańców – Zwiększenie dostępności i funkcjonalności infrastruktury gminnej	Cel 2. Wzmocnienie atrakcyjności turystyczno-rekreacyjnej oraz zachowanie dziedzictwa lokalnego – Rozwój infrastruktury turystycznej i rekreacyjnej
13.	Utworzenie plenerowej strefy integracji i rekreacji	Czyste środowisko naturalne źródłem zdrowia i dobrostanu mieszkańców – Walory przyrodnicze atutem turystycznym	Cel 2. Wzmocnienie atrakcyjności turystyczno-rekreacyjnej oraz zachowanie dziedzictwa lokalnego – Rozwój infrastruktury turystycznej i

			rekreacyjnej
14.	Utworzenie systemu gromadzenia i wykorzystania deszczówki	Czyste środowisko naturalne źródłem zdrowia i dobrostanu mieszkańców – Lasy, gleba i zasoby wodne gminy dziedzictwem przyszłych pokoleń	Cel 2. Wzmocnienie atrakcyjności turystyczno-rekreacyjnej oraz zachowanie dziedzictwa lokalnego – Ochrona dziedzictwa kulturowego i przyrodniczego obszaru LSR
15.	Utworzenie ogrodu deszczowego i sensorycznego	Czyste środowisko naturalne źródłem zdrowia i dobrostanu mieszkańców – Lasy, gleba i zasoby wodne gminy dziedzictwem przyszłych pokoleń	Cel 2. Wzmocnienie atrakcyjności turystyczno-rekreacyjnej oraz zachowanie dziedzictwa lokalnego – Ochrona dziedzictwa kulturowego i przyrodniczego obszaru LSR
16.	Utworzenie ekologicznego systemu gospodarowania odpadami	Czyste środowisko naturalne źródłem zdrowia i dobrostanu mieszkańców – Gmina Borne Sulinowo wolna od smogu i hałasu	Cel 2. Wzmocnienie atrakcyjności turystyczno-rekreacyjnej oraz zachowanie dziedzictwa lokalnego – Ochrona dziedzictwa kulturowego i przyrodniczego obszaru LSR
17.	Organizacja warsztatów ekologicznych i przyrodniczych	Czyste środowisko naturalne źródłem zdrowia i dobrostanu mieszkańców – Lasy, gleba i zasoby wodne gminy dziedzictwem przyszłych pokoleń	Cel 2. Wzmocnienie atrakcyjności turystyczno-rekreacyjnej oraz zachowanie dziedzictwa lokalnego – Ochrona dziedzictwa kulturowego i przyrodniczego obszaru LSR
18.	Organizacja warsztatów cyfrowych i cyberbezpieczeństwa	Gmina mieszkańców aktywnych gospodarczo, kulturalnie i społecznie – Promocja i wspieranie działających na terenie gminy organizacji społecznych	Cel 3. Włączenie społeczne mieszkańców obszaru objętego LSR – Aktywizacja osób z grup w niekorzystnej sytuacji
19.	Utworzenie strefy gier, rekreacji i aktywności międzypokoleniowej	Gmina Borne Sulinowo przyjaznym miejscem dla mieszkańców – Zwiększenie dostępności i funkcjonalności infrastruktury gminnej	Cel 1. Poprawa warunków bytowych w szczególności osób młodych na terenie LSR – Rozwój infrastruktury czasu wolnego w szczególności dla ludzi młodych
20.	Rozwój oferty edukacyjnej, kulturalnej i hobbystycznej świetlicy	Gmina Borne Sulinowo przyjaznym miejscem dla mieszkańców – Dziedzictwo historyczne gminy atutem w budowie tożsamości mieszkańców i atrakcyjności turystycznej	Cel 2. Wzmocnienie atrakcyjności turystyczno-rekreacyjnej oraz zachowanie dziedzictwa lokalnego – Ochrona dziedzictwa kulturowego i przyrodniczego obszaru LSR
21.	Organizacja cyklicznych wydarzeń kulturalnych i integracyjnych	Gmina mieszkańców aktywnych gospodarczo, kulturalnie i społecznie – Promocja i wspieranie działających na terenie gminy	Cel 3. Włączenie społeczne mieszkańców obszaru objętego LSR – Aktywna społeczność obszaru objętego LSR

		organizacji społecznych	
22.	Udostępnienie świetlicy na inicjatywy mieszkańców i uroczystości rodzinne	Gmina mieszkańców aktywnych gospodarczo, kulturalnie i społecznie – Promocja i wspieranie działających na terenie gminy organizacji społecznych	Cel 3. Włączenie społeczne mieszkańców obszaru objętego LSR – Aktywna społeczność obszaru objętego LSR

Źródło: opracowanie własne.

Koncepcja Inteligentnej Wsi dla miejscowości Krągi jest spójna z dokumentami strategicznymi w zakresie poprawy jakości życia mieszkańców, rozwoju ogólnodostępnej infrastruktury społecznej, rekreacyjnej i edukacyjnej, wzmocnienia aktywności lokalnej oraz włączenia społecznego. Zaplanowane działania wspierają również ochronę środowiska, racjonalne gospodarowanie zasobami, wykorzystanie walorów przyrodniczych oraz wdrażanie rozwiązań cyfrowych i energooszczędnych. Tym samym koncepcja wpisuje się zarówno w cele rozwojowe Gminy Borne Sulinowo, jak i założenia Lokalnej Strategii Rozwoju Stowarzyszenia LGD Pojezierze Razem.

### 3.4. Przewidywane korzyści dla lokalnej społeczności

Realizacja Koncepcji Inteligentnej Wsi dla miejscowości Krągi stanowi odpowiedź na potrzeby mieszkańców związane z utworzeniem dostępnego, całorocznego miejsca spotkań, rozwojem aktywności społecznej, poprawą jakości przestrzeni publicznej oraz wzmocnieniem funkcji edukacyjnych, cyfrowych i środowiskowych miejscowości. Zaplanowane działania skupiają się wokół budowy świetlicy wiejskiej wraz z jej wyposażeniem i zagospodarowaniem otoczenia, ale ich znaczenie wykracza poza samą inwestycję budowlaną. Tworzą one spójny program rozwoju lokalnego, który łączy infrastrukturę społeczną, rozwiązania cyfrowe, działania proekologiczne, edukację oraz włączenie mieszkańców w życie miejscowości.

W takim ujęciu koncepcja wpisuje się w kluczowe założenia dotyczące projektów inteligentnej wsi, ponieważ wzmocnia atrakcyjność miejscowości, poprawia dostęp do usług lokalnych, rozwija narzędzia cyfrowe, zwiększa bezpieczeństwo i dostępność przestrzeni publicznej oraz wspiera działania na rzecz środowiska i adaptacji do zmian klimatu. Planowane przedsięwzięcia odpowiadają na lokalne wyzwania w sposób kompleksowy, łącząc budowę świetlicy z rozwojem jej funkcji społecznych, edukacyjnych, rekreacyjnych i środowiskowych. Dzięki temu projekt nie ogranicza się do stworzenia nowego obiektu, lecz zakłada powstanie miejsca aktywności mieszkańców, które będzie mogło rozwijać się wraz ze zmieniającymi się potrzebami lokalnej społeczności.

Istotnym elementem koncepcji jest także poprawa atrakcyjności miejscowości jako miejsca zamieszkania i aktywności lokalnej. Zagospodarowanie terenu wokół świetlicy, utworzenie plenerowej strefy integracji i rekreacji, budowa wiaty, miejsca na ognisko, grilla lub pieca chlebowego, montaż ławostolów, leżaków i hamaków sprawią, że mieszkańcy zyskają uporządkowaną i funkcjonalną przestrzeń wspólną. Będzie ona służyła zarówno codziennym kontaktom sąsiedzkim, jak i organizacji pikników, festynów, wydarzeń rodzinnych oraz spotkań plenerowych. Wpłynie to na poprawę jakości przestrzeni publicznej oraz wzmocnienie więzi społecznych.

Koncepcja dobrze odpowiada również na kryterium wykorzystania technologii cyfrowych oraz innowacyjnych rozwiązań. Przewidziano utworzenie sali komputerowej i punktu dostępu do usług cyfrowych, ogólnodostępnej strefy Wi-Fi, cyfrowego systemu informacji lokalnej, a także wyposażenie świetlicy w sprzęt multimedialny i nagłośnieniowy. Działania te poprawią dostęp mieszkańców do Internetu, informacji lokalnych, usług publicznych online oraz narzędzi edukacyjnych. Uzupełnieniem infrastruktury będą warsztaty cyfrowe i szkolenia z cyberbezpieczeństwa, obejmujące między innymi obsługę smartfona, komputera, ePUAP oraz dokumentów elektronicznych. Dzięki temu projekt będzie ograniczał wykluczenie cyfrowe, szczególnie wśród osób starszych i mieszkańców potrzebujących wsparcia w korzystaniu z nowych technologii.

Ważnym wymiarem koncepcji jest także bezpieczeństwo i odporność społeczności lokalnej. Montaż monitoringu, inteligentnego i energooszczędnego oświetlenia oraz uporządkowanie terenu wokół świetlicy zwiększą poczucie bezpieczeństwa mieszkańców i ochronę infrastruktury publicznej. Jednocześnie rozwój lokalnego centrum spotkań sprzyja budowaniu relacji, wymianie informacji i szybszemu reagowaniu społeczności na potrzeby lub sytuacje kryzysowe.

Koncepcja silnie wpisuje się również w działania proekologiczne i adaptację do zmian klimatu. Montaż pompy ciepła, paneli fotowoltaicznych, magazynu energii oraz systemu zarządzania energią pozwoli ograniczyć koszty utrzymania obiektu i zmniejszyć jego wpływ na środowisko. System gromadzenia i wykorzystania deszczówki, ogród deszczowy i sensoryczny, nasadzenia zieleni oraz ekologiczny system gospodarowania odpadami będą wspierały retencję wody, bioróżnorodność i edukację środowiskową. Działania te mają znaczenie praktyczne, ale również edukacyjne, ponieważ pokazują mieszkańcom proste sposoby oszczędzania zasobów i dbania o lokalne otoczenie.

Przewidywane korzyści społeczne obejmują przede wszystkim wzmocnienie kapitału społecznego Krągów. Świetlica stworzy warunki do rozwoju działalności organizacji pozarządowych, grup nieformalnych i samych mieszkańców. Organizacja wydarzeń kulturalnych

i integracyjnych, zajęć kulinarnych, ogrodniczych, historycznych, muzycznych, hobbystycznych, spotkań autorskich, turniejów gier oraz działań międzypokoleniowych pozwoli lepiej wykorzystać potencjał lokalnej społeczności. Mieszkańcy zyskają miejsce do wspólnego działania, rozwijania zainteresowań, wymiany doświadczeń i budowania lokalnej tożsamości.

Z punktu widzenia trwałości i funkcjonowania projektu istotne jest to, że działania zostały sformułowane na podstawie potrzeb zgłoszonych przez mieszkańców podczas warsztatów. Zwiększa to szanse na realne użytkowanie powstałej infrastruktury i aktywne zaangażowanie społeczności w jej późniejsze funkcjonowanie. Projekt zakłada nie tylko budowę obiektu, ale także jego wyposażenie, zagospodarowanie otoczenia, rozwój oferty zajęć oraz stworzenie warunków do organizacji inicjatyw lokalnych. Dzięki temu koncepcja Inteligentnej Wsi dla Krągów może stać się trwałym narzędziem poprawy jakości życia, integracji społecznej, rozwoju kompetencji mieszkańców oraz wzmocnienia odporności miejscowości na przyszłe wyzwania.

## Załącznik nr 1: Karta informacyjna projektu

<b>PROJEKT</b>
Aktywne Krągi 2.0 – inteligentna przestrzeń dla ludzi, natury i lokalnej aktywności
<b>Podmiot realizujący</b>
Gmina Borne Sulinowo
<b>Lokalizacja</b>
Działki ewidencyjne nr 331/4, 331/6 i 331/11 obr. Krągi
<b>Charakterystyka projektu</b>
<p>W ramach projektu „Aktywne Krągi 2.0 – inteligentna przestrzeń dla ludzi, natury i lokalnej aktywności” zakłada się realizację kompleksowych działań związanych z budową ogólnodostępnej świetlicy wiejskiej w Krągach wraz z jej wyposażeniem, zagospodarowaniem otoczenia oraz wdrożeniem rozwiązań cyfrowych, środowiskowych i społecznych. Projekt odpowiada na zidentyfikowane potrzeby mieszkańców w zakresie braku całorocznej przestrzeni spotkań, integracji, edukacji, aktywności kulturalnej, rekreacyjnej i międzypokoleniowej, a jednocześnie wzmacnia potencjał lokalnej społeczności, w tym aktywności organizacji pozarządowych, grup nieformalnych oraz mieszkańców. Planowane działania obejmują zarówno budowę i wyposażenie obiektu, jak również rozwój przestrzeni zewnętrznej, poprawę dostępności, wdrożenie rozwiązań cyfrowych, działania proekologiczne oraz realizację inicjatyw edukacyjnych i integracyjnych. W ramach projektu przewiduje się w szczególności:</p> <ul style="list-style-type: none"><li>• budowę ogólnodostępnej, jednokondygnacyjnej świetlicy wiejskiej wraz z niezbędną infrastrukturą techniczną, urządzeniami budowlanymi oraz zagospodarowaniem terenu,</li><li>• zapewnienie dostępności świetlicy dla wszystkich mieszkańców, w tym osób starszych, osób z niepełnosprawnościami, dzieci i rodzin, poprzez zastosowanie rozwiązań ograniczających bariery architektoniczne, dostosowanie wejścia, ciągów komunikacyjnych, drzwi, zaplecza sanitarnego oraz elementów wspierających orientację w budynku,</li><li>• kompleksowe wyposażenie sali świetlicowej, zaplecza kuchennego, socjalnego, sanitarnego i magazynowego, w tym zakup stołów, krzeseł, szaf, regałów, sprzętu AGD, naczyń oraz wyposażenia umożliwiającego organizację spotkań, warsztatów, zebrań, wydarzeń rodzinnych i działań społecznych,</li><li>• utworzenie przestrzeni dla stowarzyszeń, grup nieformalnych i inicjatyw oddolnych, obejmującej miejsce do spotkań, przechowywania materiałów, sprzętu oraz prowadzenia warsztatów i wydarzeń,</li><li>• utworzenie sali komputerowej i punktu dostępu do usług cyfrowych wraz z wyposażeniem w laptopy lub komputery, oprogramowanie, drukarkę, urządzenia sieciowe oraz stanowiska umożliwiające korzystanie z Internetu, usług publicznych online, dokumentów elektronicznych i narzędzi cyfrowych,</li><li>• utworzenie ogólnodostępnej strefy Wi-Fi w budynku świetlicy i jej otoczeniu oraz wdrożenie cyfrowego systemu informacji lokalnej, obejmującego interaktywną tablicę informacyjną, zewnętrzną tablicę cyfrową lub inne rozwiązania służące przekazywaniu informacji o wydarzeniach, konsultacjach, zebraniach i działaniach społecznych,</li><li>• wyposażenie świetlicy w niezbędny sprzęt audiowizualny do celów prezentacyjnych, animacyjnych i organizacji uroczystości lokalnych,</li></ul>

- montaż systemu monitoringu obejmującego budynek świetlicy i teren wokół obiektu, a także wdrożenie rozwiązań poprawiających bezpieczeństwo użytkowników i ochronę infrastruktury publicznej,
- zastosowanie odnawialnych źródeł energii i rozwiązań zwiększających efektywność energetyczną obiektu, w tym paneli fotowoltaicznych, pompy ciepła, magazynu energii oraz systemu zarządzania zużyciem energii,
- montaż inteligentnego i energooszczędnego oświetlenia wewnętrznego i zewnętrznego, w tym oświetlenia LED oraz rozwiązań opartych na czujnikach ruchu i automatycznym sterowaniu, obejmujących budynek, dojścia, miejsca postojowe, strefy rekreacyjne i teren wokół świetlicy,
- zagospodarowanie terenu wokół świetlicy obejmujące wykonanie ciągów komunikacyjnych, miejsc postojowych, ogrodzenia oraz montaż koszy na odpady,
- wykonanie systemu gromadzenia i wykorzystania deszczówki, obejmującego montaż zbiornika na wodę opadową, rozwiązania umożliwiające retencję oraz wykorzystanie zgromadzonej wody do podlewania zieleni i utrzymania terenu wokół świetlicy,
- utworzenie ogrodu deszczowego i sensorycznego łączącego funkcje retencyjne, edukacyjne, przyrodnicze i rekreacyjne, obejmującego nasadzenia zieleni, rośliny miododajne, byliny, krzewy oraz elementy oddziałujące na zmysły,
- utworzenie ekologicznego systemu gospodarowania odpadami, obejmującego montaż koszy do segregacji, uporządkowanie miejsc gromadzenia odpadów oraz działania edukacyjne dotyczące ograniczania ilości odpadów i odpowiedzialnego korzystania z przestrzeni publicznej,
- organizację warsztatów ekologicznych i przyrodniczych dotyczących edukacji przyrodniczej, nasadzeń, ogrodnictwa, retencji, ochrony bioróżnorodności, segregacji odpadów oraz racjonalnego korzystania z zasobów środowiska,
- organizację warsztatów cyfrowych i cyberbezpieczeństwa, obejmujących obsługę smartfona, komputera, Internetu, ePUAP, dokumentów elektronicznych, bankowości elektronicznej oraz bezpiecznego korzystania z narzędzi cyfrowych,
- Utworzenie strefy gier, rekreacji i aktywności międzypokoleniowej poprzez zakup wyposażenia rekreacyjnego i integracyjnego, w tym stołu bilardowego, oraz innego wyposażenia umożliwiającego organizację zajęć, turniejów i spotkań dla różnych grup wiekowych.
- organizację cyklicznych wydarzeń kulturalnych, integracyjnych i międzypokoleniowych, takich jak Dzień Kobiet, Dzień Dziecka, Andrzejką, Walentynki, Sylwester, pikniki, festyny, rozpoczęcie i zakończenie wakacji, spotkania sąsiedzkie oraz wydarzenia rodzinne i okolicznościowe,
- udostępnienie świetlicy na inicjatywy mieszkańców, działania organizacji społecznych i grup nieformalnych oraz niewielkie uroczystości rodzinne, przy zachowaniu ogólnodostępnego charakteru obiektu i jego funkcji społecznej.

Realizacja projektu pozwoli na stworzenie w Krągach wielofunkcyjnej, dostępnej i nowoczesnej przestrzeni odpowiadającej na potrzeby mieszkańców w zakresie integracji społecznej, edukacji, rekreacji, kultury, komunikacji cyfrowej i ochrony środowiska. Wdrożone rozwiązania będą łączyć infrastrukturę społeczną z komponentem cyfrowym, środowiskowym i smart, wzmacniając aktywność lokalną, przeciwdziałając wykluczeniu cyfrowemu, poprawiając bezpieczeństwo oraz zwiększając atrakcyjność miejscowości jako miejsca

zamieszkania i wspólnego działania.

Opis powiązań z komponentami		
Komponent środowiskowy	Komponent cyfrowy	Komponent smart (wykorzystania wiedzy mieszkańców)
<p>W ramach działań wspierających środowisko zaplanowano rozwiązania sprzyjające racjonalnemu gospodarowaniu zasobami, ograniczeniu zużycia energii, retencji wody, poprawie bioróżnorodności oraz edukacji ekologicznej mieszkańców, poprzez:</p> <ul style="list-style-type: none"> <li>• zastosowanie odnawialnych źródeł energii, w tym paneli fotowoltaicznych,</li> <li>• montaż pompy ciepła, magazynu energii oraz systemu zarządzania zużyciem energii,</li> <li>• montaż inteligentnego i energooszczędnego oświetlenia wewnętrznego i zewnętrznego,</li> <li>• utworzenie systemu gromadzenia i wykorzystania deszczówki do podlewania zieleni i utrzymania terenu wokół świetlicy,</li> <li>• utworzenie ogrodu deszczowego i sensorycznego łączącego funkcje retencyjne, edukacyjne, przyrodnicze i rekreacyjne,</li> <li>• wykonanie nasadzeń zieleni, w tym roślin miododajnych, bylin,</li> </ul>	<p>W ramach projektu przewidziano wdrożenie rozwiązań cyfrowych wspierających dostęp mieszkańców do informacji, usług publicznych, edukacji oraz bezpiecznego korzystania z nowych technologii, poprzez:</p> <ul style="list-style-type: none"> <li>• utworzenie sali komputerowej i punktu dostępu do usług cyfrowych,</li> <li>• wyposażenie sali komputerowej w laptopy lub komputery, oprogramowanie, drukarkę, urządzenia sieciowe oraz stanowiska do korzystania z Internetu,</li> <li>• utworzenie ogólnodostępnej strefy Wi-Fi w budynku świetlicy i jej najbliższym otoczeniu,</li> <li>• zapewnienie stabilnego dostępu do Internetu, w tym z wykorzystaniem światłowodu lub Internetu radiowego,</li> <li>• wdrożenie cyfrowego systemu informacji lokalnej, w tym interaktywnej tablicy informacyjnej, zewnętrznej tablicy cyfrowej lub innego rozwiązania służącego przekazywaniu</li> </ul>	<p>Komponent oparty na wiedzy, doświadczeniu i zaangażowaniu mieszkańców realizowany będzie poprzez działania integracyjne, edukacyjne, kulturalne, rekreacyjne oraz oddolne inicjatywy społeczne, w szczególności poprzez:</p> <ul style="list-style-type: none"> <li>• stworzenie całorocznej świetlicy jako miejsca spotkań, współpracy, edukacji, kultury i aktywności międzypokoleniowej,</li> <li>• przygotowanie przestrzeni dla organizacji pozarządowych, grup nieformalnych i inicjatyw oddolnych,</li> <li>• udostępnienie świetlicy mieszkańcom na warsztaty, spotkania, wydarzenia lokalne, inicjatywy społeczne oraz niewielkie uroczystości rodzinne,</li> <li>• utworzenie zaplecza kuchennego i socjalnego umożliwiającego organizację zajęć kulinarnych, wydarzeń okolicznościowych i spotkań integracyjnych,</li> <li>• organizację cyklicznych wydarzeń kulturalnych i integracyjnych, takich jak Dzień Kobiet, Dzień</li> </ul>

<p>krzewów i roślin wspierających bioróżnorodność,</p> <ul style="list-style-type: none"> <li>• utworzenie ekologicznego systemu gospodarowania odpadami, obejmującego kosze do segregacji i uporządkowanie miejsc gromadzenia odpadów,</li> <li>• organizację warsztatów ekologicznych i przyrodniczych dotyczących retencji, ogrodnictwa, nasadzeń, ochrony bioróżnorodności, segregacji odpadów oraz racjonalnego korzystania z zasobów środowiska.</li> </ul>	<p>informacji mieszkańcom,</p> <ul style="list-style-type: none"> <li>• wyposażenie świetlicy w niezbędny sprzęt audiowizualny,</li> <li>• montaż systemu monitoringu obejmującego budynek świetlicy i teren wokół obiektu,</li> <li>• wykorzystanie inteligentnego oświetlenia opartego na czujnikach ruchu i automatycznym sterowaniu,</li> <li>• organizację warsztatów cyfrowych i z zakresu cyberbezpieczeństwa, obejmujących obsługę smartfona, komputera, Internetu, ePUAP, dokumentów elektronicznych, bankowości elektronicznej i bezpieczne korzystanie z narzędzi cyfrowych.</li> </ul>	<p>Dziecka, Andrzejki, Walentynki, Sylwester, pikniki, festyny, rozpoczęcie i zakończenie wakacji oraz spotkania sąsiedzkie,</p> <ul style="list-style-type: none"> <li>• utworzenie strefy gier, rekreacji i aktywności międzypokoleniowej,</li> <li>• rozwój oferty edukacyjnej, kulturalnej i hobbystycznej świetlicy, w tym zajęć historycznych, przyrodniczych, kulinarnych, ogrodniczych, artystycznych, muzycznych, spotkań autorskich i wydarzeń tematycznych,</li> <li>• wykorzystanie potencjału mieszkańców do współorganizacji warsztatów, wydarzeń, działań plenerowych, nasadzeń zieleni oraz dbania o wspólną przestrzeń,</li> <li>• wzmacnianie lokalnej tożsamości, współpracy sąsiedzkiej, aktywności społecznej oraz odpowiedzialności mieszkańców za funkcjonowanie świetlicy i jej otoczenia.</li> </ul>
---	--	---

#### Opis powiązań z kryteriami wyboru operacji

Projekt „Aktywne Krągi 2.0 – inteligentna przestrzeń dla ludzi, natury i lokalnej aktywności” wykazuje bezpośrednie powiązanie z kryterium oddziaływania projektu inteligentnej wsi na rozwój miejscowości oraz kompleksowości zaplanowanych rozwiązań. Realizacja przedsięwzięcia zwiększy atrakcyjność Krągów jako miejsca zamieszkania, integracji i aktywności lokalnej poprzez budowę ogólnodostępnej świetlicy wiejskiej, zagospodarowanie jej otoczenia oraz utworzenie przestrzeni służącej edukacji, rekreacji, kulturze i współpracy

mieszkańców. Projekt poprawi dostępność do lokalnej infrastruktury i usług społecznych, edukacyjnych, cyfrowych oraz informacyjnych, z uwzględnieniem potrzeb różnych grup mieszkańców, w tym dzieci, rodzin, seniorów oraz osób ze szczególnymi potrzebami. W zakresie bezpieczeństwa przewidziano rozwiązania takie jak monitoring, energooszczędne oświetlenie oraz uporządkowanie przestrzeni publicznej wokół świetlicy.

Przedsięwzięcie obejmuje również działania proekologiczne i adaptacyjne do zmian klimatu, w tym zastosowanie odnawialnych źródeł energii lub przygotowanie obiektu pod ich montaż, rozwiązania ograniczające zużycie energii, system gromadzenia i wykorzystania deszczówki, ogród deszczowy, nasadzenia zieleni oraz rozwiązania wspierające prawidłowe gospodarowanie odpadami. Projekt spełnia także kryterium wykorzystania technologii cyfrowych, innowacyjnych rozwiązań oraz wiedzy. Przewidziano utworzenie sali komputerowej i punktu dostępu do usług cyfrowych, ogólnodostępnej strefy Wi-Fi, cyfrowego systemu informacji lokalnej, wyposażenie świetlicy w sprzęt multimedialny oraz organizację działań edukacyjnych z zakresu kompetencji cyfrowych i cyberbezpieczeństwa. Rozwiązania te będą przeciwdziałały wykluczeniu cyfrowemu, poprawią dostęp mieszkańców do e-usług i informacji lokalnych oraz umożliwią rozwój kompetencji cyfrowych różnych grup mieszkańców. Przedsięwzięcie odnosi się również do kryterium zarządzania projektem inteligentnej wsi i jego późniejszego funkcjonowania. Zakres projektu został oparty na potrzebach zgłoszonych przez mieszkańców i zakłada ich aktywne włączenie w użytkowanie świetlicy, organizację wydarzeń, warsztatów, inicjatyw społecznych oraz dbanie o wspólną przestrzeń. Funkcjonowanie obiektu będzie wspierane przez Gminę Borne Sulinowo, sołtysa, radę sołecką, organizacje pozarządowe, mieszkańców oraz partnerów lokalnych i zewnętrznych. Tak zaplanowany model pozwoli na trwałe wykorzystanie powstałej infrastruktury, rozwój oferty świetlicy oraz dostosowywanie działań do zmieniających się potrzeb lokalnej społeczności.

#### **Opis powiązań z koncepcją inteligentnej wsi**

Projekt „Aktywne Krągi 2.0 – inteligentna przestrzeń dla ludzi, natury i lokalnej aktywności” bezpośrednio wynika z Koncepcji Inteligentnej Wsi dla miejscowości Krągi, ponieważ realizuje wskazane w niej zadania dotyczące budowy świetlicy wiejskiej, zapewnienia jej dostępności, kompleksowego wyposażenia oraz zagospodarowania terenu wokół obiektu. Przedsięwzięcie odpowiada na zdiagnozowaną potrzebę utworzenia całorocznego miejsca spotkań, integracji i aktywności mieszkańców, a jednocześnie wzmacnia istniejący potencjał społeczny związany z działalnością sołtysa, rady sołeckiej, organizacji pozarządowych, grup nieformalnych oraz mieszkańców. Zgodnie z koncepcją projekt obejmuje komponent cyfrowy, w tym utworzenie sali komputerowej, punktu dostępu do usług cyfrowych, ogólnodostępnej strefy Wi-Fi, cyfrowego systemu informacji lokalnej, wyposażenie świetlicy w sprzęt multimedialny oraz organizację działań rozwijających kompetencje cyfrowe i wiedzę z zakresu cyberbezpieczeństwa. Komponent środowiskowy zostanie wdrożony poprzez zastosowanie rozwiązań energooszczędnych i proekologicznych, w tym odnawialnych źródeł energii lub przygotowanie obiektu pod ich montaż, energooszczędnego oświetlenia, systemu gromadzenia i wykorzystania deszczówki, ogrodu deszczowego, nasadzeń zieleni oraz rozwiązań wspierających prawidłowe gospodarowanie odpadami. Projekt realizuje również komponent smart, ponieważ łączy infrastrukturę, technologię, wiedzę oraz aktywność mieszkańców. Świetlica będzie służyła organizacji warsztatów, wydarzeń kulturalnych, działań międzypokoleniowych, inicjatyw oddolnych oraz spotkań lokalnej społeczności, stając się centrum współpracy i aktywności mieszkańców. W efekcie projekt stanowi praktyczne

wdrożenie koncepcji, łącząc poprawę jakości życia, rozwój dostępu do usług lokalnych, przeciwdziałanie wykluczeniu cyfrowemu, ochronę środowiska, integrację społeczną oraz trwałe włączenie mieszkańców w rozwój miejscowości.

<b>Szacowane koszty projektu</b>	
2 700 000,00 zł	
<b>Okres realizacji planowanego przedsięwzięcia:</b>	
2026-2028	
<b>Wskaźniki osiągnięcia działań</b>	
Liczba wybudowanych obiektów infrastruktury społecznej	1 szt.
Powierzchnia użytkowa świetlicy udostępniona mieszkańcom	ok. 140 m <sup>2</sup>
Powierzchnia zagospodarowanej przestrzeni publicznej	ok. 1000 m <sup>2</sup>
Liczba doposażonych przestrzeni społeczno-rekreacyjnych	2 szt.
Liczba wdrożonych rozwiązań cyfrowych	4 szt.
Liczba utworzonych punktów dostępu do Internetu	1 szt.
Liczba zakupionych komputerów lub laptopów	4 szt.
Liczba wdrożonych rozwiązań proekologicznych i energooszczędnych	5 szt.
Liczba nowych nasadzeń drzew, krzewów i roślin miododajnych	20 szt.
Liczba uczestników warsztatów i działań edukacyjnych	80 os./rok
Liczba organizowanych wydarzeń integracyjnych i społecznych	5 szt./rok
Liczba inicjatyw oddolnych mieszkańców realizowanych w świetlicy	3 szt./rok